

Rapport

2010 - Godkendelse af private leverandører af høreapparater

Udført for Indenrigs- og Sundhedsministeriet

Projektnr.: A900322

Side 1 af 24

4 annekser

2011-05-05

DELTA

*Dansk Elektronik,
Lys & Akustik*

*Teknisk-Audiologisk Lab.
Edisonsvej 24
5000 Odense C
Danmark*

*Tel. (+45) 72 19 41 00
Fax (+45) 72 19 41 01
www.delta.dk*



*Titel***2010 - Godkendelse af private leverandører af høreapparater***Dato*

5. maj 2011

Projekt nr.

A900322

Vores ref.

GeR/SLJ/JGE/ger

Rekvirent

Indenrigs- og Sundhedsministeriet
Slotsholmsgade 10-12
1216 København K

Rekvirentens ref.

Christian Skov Hansen, csh@im.dk

Resumé

Efter Folketingsbeslutning kan man fra den 1/7 2000, efter henvisning fra en praktiserende ørelæge, få tilskud fra kommunen til indkøb af høreapparat(er) på private høreklinikker. Tilskuddet var oprindeligt på 3.000 kr. pr. høreapparat. Fra 1/7 2002: 5.000 kr. - reguleret til 6.230 kr. fra 1/1 2010 og ned til 5.607 kr. i 2011. Udbetalingen er betinget af, at høreapparatet udleveres fra en privat høreklinik, som er godkendt i henhold til retningslinier fastsat af Sundhedsstyrelsen. DELTA Teknisk-Audiologisk Laboratorium (TAL) i Odense har fået til opgave at varetage godkendelsesordningen.

Pr. 31/12 2010 var der udstedt godkendelse til 172 private høreklinikker, hvilket er 15 klinikker mere, end der var ved seneste opgørelse pr. 30. juni 2010. De godkendte private leverandører har oplyst, at der i alt er udleveret 69.199 høreapparater med tilskud i perioden 1/1 2010 til 31/12 2010; et fald på 618 stk. (ca. 1 %) i forhold til seneste opgørelse pr. 31. december 2009. De udleverede apparater har udløst tilskud fra kommunerne i størrelsesorden 431 Mio. kr. Til sammenligning blev der i 2010 fra de 18 offentlige høreklinikker udleveret 64.407 stk. (2009: 66.118 stk.) høreapparater til en indkøbspris af 236 Mio. kr. (ekskl. moms, løn- og lokaleomkostninger mv.).

De godkendte private leverandører er af Sundhedsstyrelsen pålagt at anvende den danske udgave af det internationale IOI-HA spørgeskema vedrørende udbytte af høreapparatbehandling. Besvarelserne af IOI-HA skemaet tegner et positivt billede af høreapparatbehandlingen hos de private leverandører. DELTA har dog indtryk af, at forvaltningen af denne del af efterkontrollen er meget forskelligartet. Svarprocenten (56,6 %) er faldet siden sidste opgørelse, og svinger for de enkelte klinikker mellem 0 % og 100 %. En centralisering af efterkontrollen vil give et stærkere datagrundlag, og muliggøre kontinuerlig udleveringsstatistik samt ensartet forvaltning af 4-år's reglen på landsplan.

DELTA anbefaler – fortsat - at efterkontrol med spørgeskemaer fremover administreres centralt.

Indledning og statistik

Der er i størrelsesorden $\frac{1}{2}$ million mennesker med høreproblemer i Danmark, og på de offentlige høreklinikker er der flere steder i landet er mere end 1/2 års ventetid på høreapparatbehandling.

Folketinget har vedtaget, at man fra den 1/7 2000 efter henvisning fra en praktiserende ørelæge, kan få tilskud fra kommunen (tidligere amtet) til indkøb af høreapparat(er) på private høreklinikker. Indenrigs- og Sundhedsministeriets bekendtgørelse vedrørende lovgivningen er indsat i anneks 1.

Tilskuddet var oprindeligt på 3.000 kr. pr. høreapparat, men blev ved folketingsbeslutning hævet til 5.000 kr. fra 1/7 2002. Siden er tilskuddet løbende blevet reguleret og er per 1. januar 2011 på 5.607 kr. I 2010 var tilskuddet på 6.230 kr.

Udbetalingen er betinget af, at høreapparatet udleveres fra en privat høreklinik, som er godkendt i henhold til retningslinier fastsat af Sundhedsstyrelsen. DELTA Teknisk-Audiologisk Laboratorium (TAL) har fået til opgave at varetage godkendelsesordningen.

Godkendelsesordningen skal medvirke til at sikre de borgere, som vælger privat høreapparatbehandling, at de på en godkendt høreklinik behandles af kompetent personale, og at høreklinikken er i besiddelse af det nødvendige udstyr. Sundhedsstyrelsens retningslinier skal sikre, at høreprøver, høreapparattilpasning og efterkontrol udføres efter anerkendte metoder, og under forhold der sikrer, at målingerne kan udføres korrekt.

For de godkendte klinikker skal ordningen omvendt sikre, at lovgivningen ikke bliver et “tag-selv-bord” for evt. useriøse udbydere af høreapparater.

Indberetninger fra private høreklinikker

De private høreklinikker indberetter til DELTA en gang årligt, hvor mange høreapparater de har udleveret med offentligt tilskud. Den årlige indberetning betyder, at det ofte ikke er muligt at få fyldestgørende indberetninger fra høreklinikker, som er lukket, har skiftet ejere eller på anden måde har ændret status mellem indberetningerne. Denne rapport er udarbejdet på baggrund af de oplysninger, som DELTA har fået oplyst fra høreklinikkerne.

Status for de private høreklinikker

Opgørelsen for de private høreklinikker er lavet på baggrund af indberetninger fra klinikkerne for perioden 1. januar 2010 til 31. december 2010 og ses i anneks 3. Indtil 2009 indberettede de private høreklinikker antallet af udleverede høreapparater i perioden fra 1. juli til 30. juni – altså $\frac{1}{2}$ år forskudt i forhold til kalenderåret. Dette er på anmodning fra det daværende Ministerium for Sundhed og Forebyggelse blevet ændret, således at indberetningerne nu følger kalenderåret.

Der var pr. 31. december 2010 172 godkendte private høreklinikker i Danmark. Dette er 15 klinikker mere, end der var ved seneste opgørelse pr. 30. juni 2010, og 29 klinikker mere end på det tilsvarende tidspunkt i 2009. Det er dog ikke alle klinikkerne fra tidligere, som går igen, da der både er lukket og åbnet høreklinikker i perioden. Som det ses af anneks 3 har de private høreklinikker oplyst, at de har udleveret 69.199 høreapparater med offentligt tilskud i perioden 1. januar til 31. december 2010. Ved sidste indberetning gældende for perioden 1. januar til 31. december 2009 udleverede de private høreklinikker 69.817 høreapparater.

Af annek 3 ses desuden, at de private høreklinikkers andel i 2010 udgør 52 % af det samlede antal høreapparater, som er udleveret på både private og offentlige høreklinikker.

Det ses også af annek 3, at de private høreklinikkers andel af udleverede høreapparater har været stødt stigende de sidste år, og at den i de to nyeste opgørelser netop er større end de offentlige høreklinikkers.

Det fremgår ligeledes af annek 3, at det samlede udbetalte tilskud til høreapparater udleveret fra private høreklinikker for perioden udgjorde ca. 431 mio. DKr. Til sammenligning blev der i 2010 fra de 18 offentlige høreklinikker udleveret 64.407 stk. (2009: 66.118 stk.) høreapparater til en indkøbspris af 236 Mio. kr. (ekskl. moms, løn- og lokaleomkostninger mv.).

DELTA har indtryk af, at de private leverandører desuden sælger et begrænset antal høreapparater uden tilskud.

I forbindelse med offentliggørelsen af ministeriets vejledning nr. 9096, ”Vejledning om høreapparatbehandling”, i marts måned 2009 blev det pålagt de private høreklinikker at indberette hvor mange høreapparattilpasninger, som er foregået i brugerens hjem; de såkaldte hjemmebesøg. De private høreklinikker har oplyst, at de i 2010 har haft 1477 hjemmebesøg.

Informationer om ordningen, liste over godkendte private høreklinikker mv. kan ses på Internetsiden WWW.AUDIOLOGI.DK

Observationer

DELTA Teknisk-Audiologisk Laboratorium (TAL) har i 2010 gennemført godkendelsesbesøg ved 172 private leverandører af høreapparater (anneks 2). De private høreklinikker drives primært af audiologiassistenter. 74 af de godkendte leverandører/høreklinikker drives af eller har tilknyttet øre-, næse-, halslæge og kan dermed selv forestå henvisning.

Der blev fra 1. september 2004 indført krav om anvendelse af IOI-HA spørgeskemaet (Anneks 4) i forbindelse med høreapparater med offentligt tilskud. De private leverandører blev orienteret herom direkte fra Sundhedsstyrelsen. DELTA har efterfølgende fulgt op med modeller for indrapportering af resultater mv. Resultaterne kan bl.a. medvirke til bedømmelse af klientudbytte af høreapparatbehandling.

Årsagen til dette initiativ, har blandt andet været flere konkrete henvendelser angående private leverandører, som angiveligt uberettiget skulle have udleveret høreapparat(er) med tilskud til klienter. Argumentationen har bestået i, at klienterne slet ikke havde behov for høreapparat, eller at der er udleveret to høreapparater til klienter, som kun ønskede ét apparat, hvorved der er udløst to tilskudsudbetalinger uden klientens reelle samtykke.

Det overordnede indtryk af de private leverandører er positivt, idet de har leveret den fornødne information og lever op til kravene i Ministeriet for Sundhed og Forebyggelses bekendtgørelse. Det har dog været nødvendigt at udsende rykkerskrivelser til flere private leverandører for at få den nødvendige information bl.a. om IOI-HA spørgeskemaet.

Besvareelserne af IOI-HA skemaet tegner et positivt billede af høreapparatbehandlingen hos de private leverandører. DELTA har dog indtryk af, at forvaltningen af denne del af efterkontrollen er meget forskelligartet, idet svarprocenterne fra de godkendte private leverandører svinger mellem 0 % og 100 %. Troværdigheden af de indkomne data ville blive styrket betydeligt, hvis spørgeskemaerne blev udleveret som en del af tilskudsprocessen. Der er mulighed for, at det system, som er opbygget til efterkontrol på de offentlige klinikker, kan udbygges til også at omfatte de godkendte private leverandører. En centralisering vil endvidere medføre mulighed for landsdækkende registrering af alle høreapparatbrugere, som har fået offentligt tilskud, hvilket vil lette sagsbehandlingen omkring 4-årsreglen for tilskud i kommunerne.

Over 89 % af høreapparatbrugerne rapporterer, at de benytter deres høreapparat i mere end 4 timer om dagen. Desuden er det under 2 % af dem, der har returneret spørgeskemaet, som ikke benytter deres høreapparat. Detaljerede resultater fra undersøgelsen fremgår af anneks 4.

19 leverandører har fået afvigelser på mindre graverende mangler, som skal udbedres inden for to måneder efter tilsynsbesøget. En leverandør har været inddraget godkendelse, indtil yderligere dokumentation var tilgængeligt DELTA.

Eksempler på mindre graverende afvigelser:

- Kvalitetshåndbog mangler datering, versionsnummer eller sideangivelse.
- Kvalitetshåndbog ikke underskrevet (underskrevet ved besøg).
- Serienummer for audiometriudstyr/hovedtelefon er ikke angivet i kvalitetshåndbog.
- Uddannelsesbevis for personale mangler.
- Lokaleskitse for vurdering af støjforhold mangler.
- Kalibreringsniveau for taleaudiometri ikke korrekt, som følge af fejljusteret lydkort i PC, justering ændret ved tilsynsbesøg.

Stikprøveverifikation af audiometre har i 11 tilfælde vist forhold, som krævede genkalibrering eller skærpet opmærksomhed omkring udstyrets funktion.

Godkendelsesbesøgene er gennemført med udgangspunkt i Sundhedsstyrelsens ”Vejledning om høreapparatbehandling”, vejledning 9096 af 3. marts 2009.

Et antal af de private høreapparatleverandører har rejst kritik af godkendelsesordningen, primært på følgende punkter:

- At der stilles krav om godkendelse til private leverandører af høreapparater, når der ikke stilles tilsvarende krav til høreapparatbehandling i offentligt regi.
- At de private høreklinikker, som har tilknyttet ørelæge, kan ”henvise til sig selv”, og dermed udløse tilskudsberettiget høreapparatudlevering/salg.
- At visse praktiserende øre-, næse-, halslæger ”fastholder” klienter til høreapparatbehandling i egen klinik, og ikke orienterer tilstrækkeligt om øvrige offentlige og øvrige private muligheder for høreapparatbehandling.
- At der opkræves betaling for godkendelse og størrelsen af denne betaling.
- At godkendelsesordningen udvandes som følge af, at Sundhedsstyrelsen har dispenseret fra de i bekendtgørelsen og retningslinierne opstillede krav til uddannelsesniveau.
- At manglen på audiologiassistenter vanskeliggør arbejdet med høreapparatbehandling, og der bør uddannes flere.
- At det i praksis er vanskeligt at indgå kombinationsaftaler med offentlige høreklinikker, hvorfor uddannelseskapaciteten på de private høreklinikker ikke udnyttes optimalt.
- At godkendelsesreglerne er for lempelige og bør strammes.
- At der er stor forskelligartethed i kommunernes sagsbehandling omkring bevillinger og udbetaling af tilskud. I nogle kommuner medfører sagsbehandlingen, at der opstår ventetid på høreapparatbehandling hos de private leverandører.

Der har i 2010 været en del henvendelser til DELTA fra private slutbrugere og fra kommunerne vedrørende godkendelsesordningen. Størstedelen har været af ren informativ karakter, eller om hvor vidt specifikke leverandører er godkendt. Henvendelserne er besvaret mundtligt, pr. brev, eller ved henvisning til WWW.AUDIOLOGI.DK.

Anbefalinger

- DELTA anbefaler, at den del af efterkontrollen, som udgøres af IOI-HA spørgeskemaet, centraliseres. Anbefalingen bygger på, at DELTA har indtryk af, at forvaltningen af IOI-HA i efterkontrollen er meget forskelligartet, idet svarprocenterne fra de godkendte private leverandører svinger mellem 0 og 100 %. Desuden er der stor forskel på, hvornår høreklivkerne beder høreapparatbrugerne udfylde spørgeskemaet. Det kan ske kort tid efter udleveringen af høreapparatet og helt op til et halvt år efter – afhængigt af høreklinikken.

En centralisering vil endvidere medføre mulighed for landsdækkende registrering af alle høreapparatbrugere, som har fået offentligt tilskud. Denne registrering ses som en oplagt mulighed for at lette sagsbehandlingen omkring 4-årsreglen for udbetaling af tilskud.

Anneks 1 - Bekendtgørelse om godkendelse af private leverandører af høreapparater

Bekendtgørelse om godkendelse af private leverandører af høreapparater

BEK nr 1513 af 13/12/2007 (Gældende)

Lovgivning forskriften vedrører

[LBK nr 1117 af 26/09/2007](#)

Senere ændringer til forskriften

Forskriftens fulde tekst

Bekendtgørelse om godkendelse af private forhandlere af høreapparater

I medfør af § 112, stk. 5, i lov om social service, jf. lovbekendtgørelse nr. 1117 af 26. september 2007, fastsættes:

§ 1. DELTA Teknisk-Audiologisk Laboratorium godkender private forhandlere, der opfylder kravene i § 2 for at levere tilskudsberettigede høreapparater og dertil knyttede ydelser efter § 112, stk. 4, i lov om social service.

Stk. 2. Ansøgning om godkendelse af private forhandlere indsendes til DELTA Teknisk-Audiologisk Laboratorium.

Stk. 3. DELTA Teknisk-Audiologisk Laboratorium fører fortegnelse over godkendte, private forhandlere af høreapparater.

§ 2. For at opnå godkendelse efter § 1 skal en privat forhandler af høreapparater opfylde følgende krav til høreapparatbehandling m.v.:

- 1) Audiometri og tilpasning af høreapparat skal udføres af speciallæger i øre-, næse- og halssygdomme med audiologi som særligt fagområde (audiologer), speciallæger i øre-, næse- og halssygdomme med efteruddannelse i audiologi eller audiologiassistenter.
- 2) Audiologiassistenter, som er færdiguddannede efter 1. juli 2000, og som selvstændigt foretager audiometri og tilpasning af høreapparater, skal have mindst to års erhvervs erfaring fra en audiologisk klinik, der foretager høreapparattilpasning på mindst 1000 klienter årligt.
- 3) Audiometri skal udføres i henhold til anerkendte og dokumenterede metoder.
- 4) Audiometriudstyr skal kalibreres mindst en gang årligt.
- 5) Udvælgelse og tilpasning af høreapparater skal ske efter producentens retningslinier.
- 6) Effekten af høreapparatbehandlingen skal dokumenteres ved hjælp af måling og/eller patientinterview og skal anføres i en journal for den pågældende person.
- 7) Journalen skal opbevares i mindst 5 år fra den seneste optegnelse.
- 8) Forhandleren skal en gang årligt til DELTA Teknisk-Audiologisk Laboratorium indsende en aktivitetsrapport, herunder om antallet af tilpassede og udleverede høreapparater, tilgang og afgang af personale, relevant efteruddannelse for personale samt eventuelle klager.
- 9) Forhandleren skal udarbejde en kvalitetshåndbog om procedurer for audiometri og tilpasning af høreapparat, personalets uddannelse samt håndtering af klager og indsende den til DELTA Teknisk-Audiologisk Laboratorium sammen med ansøgning om godkendelse.

Stk. 2. Forhandleren skal inden høreapparatbehandling påbegyndes oplyse personen om, at det er en betingelse for at opnå tilskud efter § 112, stk. 4, i lov om social service, at vedkommende er henvist hertil af en speciallæge i øre-, næse-, og halssygdomme. Inden høreapparatbehandling påbegyndes skal forhandleren af høreapparat endvidere sikre, at personen har fået bevilget tilskuddet af sin kommune.

Stk. 3. Sundhedsstyrelsen fastlægger nærmere retningslinier for høreapparatbehandling.

§ 3. DELTA Teknisk-Audiologisk Laboratorium fører et årligt tilsyn med godkendte, private forhandlere af høreapparater.

Stk. 2. Godkendte, private forhandlere af høreapparater skal meddele alle de for tilsynet nødvendige oplysninger til DELTA Teknisk-Audiologisk Laboratorium samt ændringer i forhold, der ligger til grund for godkendelsen.

Stk. 3. Sundhedsstyrelsen fastlægger retningslinier for tilsyn med godkendte, private forhandlere af høreapparater.

§ 4. DELTA Teknisk-Audiologisk Laboratorium kan tilbagekalde en godkendelse, som er meddelt efter § 1, stk. 1, hvis en forhandler ikke længere opfylder kravene til godkendelse eller ikke meddeler de for gennemførelse af tilsynet nødvendige oplysninger.

§ 5. DELTA Teknisk-Audiologisk Laboratorium kan opkræve betaling for godkendelse af private forhandlere af høreapparater efter § 1, stk. 1, og for et årligt tilsyn efter § 3, stk. 1.

Stk. 2. Der kan i 2008 opkræves et grundbeløb på 8.322 kr. eksklusiv moms for godkendelse samt for tilsyn efter stk. 1. Endvidere kan der i 2008 opkræves en timebetaling på 982 kr. eksklusiv moms for den tid, der medgår til godkendelsen og tilsynet.

Stk. 3. De i stk. 2. anførte beløb reguleres én gang årligt med finanslovsforslagets skøn for det generelle løn- og prisindeks for staten inkl. niveauekorrektion (samlet opregning) for det år, som reguleringen vedrører, jf. Finansministeriets Økonomiske Administrative Vejledning. Beløbene afrundes efter regulering til nærmeste hele kronebeløb. De regulerede beløb meddeles af Ministeriet for Sundhed og Forebyggelse.

Stk. 4. Beløbene i stk. 2. reguleres første gang pr. 1. januar 2009, jf. stk. 3.

§ 6. DELTA Teknisk-Audiologisk Laboratorium afgiver årligt et regnskab samt en redegørelse om sin virksomhed i henhold til denne bekendtgørelse til Ministeriet for Sundhed og Forebyggelse.

§ 7. Bekendtgørelsen træder i kraft den 1. januar 2008.

Stk. 2. Samtidig ophæves bekendtgørelse nr. 1231 af 4. december 2006 om godkendelse af private leverandører af høreapparater.

*Ministeriet for Sundhed og Forebyggelse, den 13. december 2007
Jakob Axel Nielsen*

/ John Erik Pedersen

Anneks 2 - Liste over godkendte private leverandører af høreapparater

Opgørelse pr. 31/12 2010.

Leverandørens navn	Adresse	Postnr.	By
Dansk HøreCenter	Esplanaden 24	1263	København K
Hørecenter Hovedstaden, Borgergade	Borgergade 18	1300	København K
AudioNova Hørecenter	Dantes Plads 1, st. th.	1556	København K
AudioNova Hørecenter	Gl. Kongevej 152 B	1850	Frederiksberg C
Frederiksberg Høreklíník	Gl. Kongevej 120, 1. TV	1850	Frederiksberg C
Frederiksberg private høreklíník	H. C. Ørstedsvvej 50C, 1. sal	1879	Frederiksberg
Phonak Service Center	Nitivej 10	2000	Frederiksberg
Privathospitalet Hamlet af 1994 A/S	H. V. Nyholms Vej 21	2000	Frederiksberg
Dicton	Østbanegade 5	2100	København Ø
Sommers Høreklíník	Østerbrogade 224	2100	København Ø
Østerbro Hørecenter - Audiovox	Ndr. Frihavns-gade 49	2100	København Ø
Hørecenter Amager	Amagerbrogade 248	2300	København
Trinity Høreklíník	Amagerbrogade 133	2300	København S
City Hørecenter I/S	Borgbjergsvej 13, st. tv.	2450	København SV
Hørecentrum Valby	Bomuldsgade 4, 1. tv.	2500	Valby
AudioNova Hørecenter	Hovedvejen 118	2600	Glostrup
Centrum Høreklíník	Rødovre Centrum 257	2610	Rødovre
AudioNova Hørecenter	Høje Taastrup Boulevard 76B	2630	Taastrup
Tåstrup Høreklíník	Tåstrup Hovedgade 73	2630	Tåstrup
AudioNova Hørecenter	Hvidovre Stationscenter, 1.sal	2650	Hvidovre
Høreklíníkken Vestegnen	Lægehuset Friheden, Idrætsvej 101	2650	Hvidovre
Høreklíníkken i Greve	Håndværkervænget 15	2670	Greve
Ørelægens Hørehjælp	Frederiksundsvej 154D, st. th.	2700	Brønshøj

Leverandørens navn	Adresse	Postnr.	By
Herlev Høreklíník - Audiovox	Herlev Hovedgade 138 E	2730	Herlev
AudioNova Hørecenter	Hold-An Vej 5, 1	2750	Ballerup
Ballerup HøreCenter ApS	Centrumgaden 11 1. th.	2750	Ballerup
Ballerup Privatklinik - Høreapparater	Helsehuset, Hold-An Vej 5	2750	Ballerup
Oticon	Kongebakken 9	2765	Smørum
Høreklíníkken	Amager Landevej 33	2770	Kastrup
Tårnby Høreklíník	Sundhedshuset - Kamillevvej 4, 1. sal	2770	Kastrup
AudioNova Hørecenter	Lyngby Hovedgade 55A	2800	Kgs. Lyngby
AudioNova Hørecenter	Lyngby Hovedgade 44, st. th.	2800	Lyngby
Lyngby Hørecenter	Lyngby Hovedgade 11B	2800	Lyngby
Holte Private Høreklíník, Ørelægekli- nikken v. Birthe Lassen Brandelev	Holte Midtpunkt 20, 2. sal	2840	Holte
Hørecentrum Søborg	Søborg Hovedgade 93, 1. th.	2860	Søborg
Bagsværd Hørecenter	Bagsværd Hovedgade 99, 1.	2880	Bagsværd
Audimed.dk, Hellerup Hørecenter	Strandvejen 153	2900	Hellerup
AudioNova Hørecenter	Jægersborg Alle 29 B	2920	Charlottenlund
Dansk HøreCenter	Jægersborg Alle 18	2920	Charlottenlund
Høreklíníkken Hørsholm	Kongevejscentret 6	2970	Hørsholm
Akustika Hørecenter ApS	Postbox 368, Fabriksvej 3, bagsiden mf.	3000	Helsingør
Dansk HøreCenter	Hovedvagtstræde 7	3000	Helsingør
Øre-Næse-Halsklíníkken	Strandgaden 64, stuen	3000	Helsingør
Helsingø Hørecenter	Badstuevej 4	3200	Helsingø
Din Høreklíník	Torvet 19	3300	Frederiksværk
AudioNova Hørecenter	Helsingørsgade 27	3400	Hillerød
Hillerød Private Høreklíník	Dyrhavevej 19	3400	Hillerød
AudioNova Hørecenter	M. D. Madsensvej 14-16	3450	Allerød
Audion Hørecenter	Hovedgaden 15	3460	Birkerød
Widex Service Center	Nymøllevej 6	3540	Lyngø

Leverandørens navn	Adresse	Postnr.	By
Hørecenter Frederikssund c/o Øjenlægens Synscenter	Falkenborggården 1	3600	Frederikssund
Høreklubben i Frederikssund	Kocksvej 1	3600	Frederikssund
Stenløse Hørecenter	Egedals Centret 76K	3660	Stenløse
Ny Hørelse	Nørregade 6	3700	Rønne
AudioNova Hørecenter	Ringstedgade 18	4000	Roskilde
AudioNova Hørecenter	Jernbanegade 40	4000	Roskilde
Roskilde Hørecenter	Stationscentret 4, 1. sal	4000	Roskilde
AudioNova Hørecenter	Nørretorv 39	4100	Ringsted
Ny Hørelse	Rolighed 7	4180	Sorø
AudioNova Hørecenter	Rådhuspladsen 4	4200	Slagelse
AudioNova Hørecenter	Jernbanegade 16	4200	Slagelse
Speciallægerne Private Høreklub	Ndr. Stationsvej 18C	4200	Slagelse
AudioNova Hørecenter	Smedelundsgade 48	4300	Holbæk
Dansk HøreCenter	Smedegade 43	4300	Holbæk
Holbæk Høreklub	Jernbaneplads 2, st. th.	4300	Holbæk
AudioNova Hørecenter	Kordilgade 18, 2. sal	4400	Kalundborg
Hørelsen I Centrum	Kordilgade 13	4400	Kalundborg
Høreklub Hanni	Vig Hovedgade 21	4560	Vig
AudioNova Hørecenter	Nørregade 39, st.	4600	Køge
Ny Hørelse	Brogade 6, 1. sal	4600	Køge
AudioNova Hørecenter	Rønnedevej 62E	4640	Fakse
AudioNova Hørecenter	Ringstedgade 25 B	4700	Næstved
AudioNova Hørecenter	Indre Vordingborgvej 5	4700	Næstved
Dansk HøreCenter	Ringstedgade 27A	4700	Næstved
AudioNova Hørecenter	Algade 59, 1. th.	4760	Vordingborg
Ny Hørelse	Glamsbækvej 5	4760	Vordingborg
AudioNova Hørecenter	Langgade 13, 2. tv.	4800	Nykøbing F.
Hørecenter Storstrøm	Gaabensevej 4	4800	Nykøbing F.
AudioNova Hørecenter	Vejlegade 2	4900	Nakskov
AudioNova Hørecenter	Torvet 9, 1. sal	4930	Maribo

Leverandørens navn	Adresse	Postnr.	By
Hørecenter Storstrøm	Museumsgade 69	4930	Maribo
AudioNova Hørecenter	Vestergade 82	5000	Odense C
Dansk HøreCenter	Nørregade 71	5000	Odense C
Den Mobile Hørelinik	Oluf Baggers Gade 58	5000	Odense C
Det Lille Høreapparat	Kongensgade 71	5000	Odense C
Hørecenter Odense	Overgade 43a	5000	Odense C
Odense Private Hørelinik	Torvegade 1, 1.sal	5000	Odense C
Dansk HøreCenter	Rosengårdscenteret, Rød Gade 1. sal	5220	Odense SØ
Hørecentralen Danmark	Dalumvej 94	5250	Odense SV
Nordfyns Hørelinik	Odensevej 48	5471	Søndersø
AudioNova Hørecenter	Gimbels Gyde 4	5500	Middelfart
Dansk HøreCenter	Jernbanegade 75-77	5500	Middelfart
Hørecenter Middelfart	Apotekergården, Ahlgade 36	5500	Middelfart
Phonak Service Center	Østre Hougvej 42-44	5500	Middelfart
Dansk HøreCenter	Herregårdscenteret 104	5600	Fåborg
Det Lille Høreapparat, Fåborg	Klerkegade 8	5600	Fåborg
AudioNova Hørecenter	Odensevej 1	5610	Assens
Det Lille Høreapparat, Assens	Søndre Ringvej 2	5610	Assens
AudioNova Hørecenter	Møllergade 1, 1. sal	5700	Svendborg
Dansk HøreCenter	Vestergade 153	5700	Svendborg
Det Lille Høreapparat, Svendborg	Korsgade 15	5700	Svendborg
Midtfyns Hørehjælp	Algade 50	5750	Ringe
AudioNova Hørecenter	Korsgade 7, 1. sal	5800	Nyborg
Dansk HøreCenter	Nørrevoldgade 33	5800	Nyborg
Hørecenter Nyborg	Grejsdalen 28	5800	Nyborg
AudioNova Hørecenter	A. L. Passagen 7, 1. sal	6000	Kolding
Dansk HøreCenter Kolding	Slotsgade 8	6000	Kolding
Høreteknik - Kolding	Klostergade 2	6000	Kolding
Trekantens Hørelinik	Karolinegade 3	6000	Kolding

Leverandørens navn	Adresse	Postnr.	By
AudioNova Hørecenter	Storegade 86	6100	Haderslev
Dansk HøreCenter	Storegade 33	6100	Haderslev
Dansk Hørecenter	Borgmester Fincks Gade 4	6200	Aabenraa
Hørecenter Hallmann Aabenraa	Søndergade 6	6200	Aabenraa
Ørelæge Aksel Fogh	Tønder Sygehus, Carstens- gade 6-10	6270	Tønder
AudioNova Hørecenter	Bomhusvej 1	6300	Gråsten
Hørecenter Hallmann	Torvegade 4	6330	Padborg
Dansk HøreCenter	Perlegade 1	6400	Sønderborg
Hørecenter Syd	Brunhoved 2A	6400	Sønderborg
Muusmanns Mobile Høreklíník, Sydals	Box 147	6400	Sønderborg
Hørecenter Hallmann	Rådhuscentret 21	6500	Vojens
AudioNova Hørecenter	Stormgade 17	6700	Esbjerg
Audiphoni ApS	Norgesgade 2	6700	Esbjerg
Dansk HøreCenter	Strandbygade 15-17	6700	Esbjerg
Hørecenter Hallmann	Bytoften 20	6710	Esbjerg
Hørecenter Hallmann	Toftlundvej 50	6760	Ribe
Trekantens Høreklíník	Danmarksstræde 8	7000	Fredericia
AudioNova Hørecenter	Vestergade 15	7100	Vejle
Trekantens Høreklíník	Horsensvej 39 A	7100	Vejle
Hørecenter Grindsted	Jernbanegade 2	7200	Grindsted
AudioNova Hørecenter	Bredgade 46 st. th.	7400	Herning
Hørecenter Herning	Bredgade 40	7400	Herning
Høreklíník Herning	Merkurvej 1, Butik 112	7400	Herning
Øreklíníkken / Hør Bedre	Gartnerivej 5	7500	Holstebro
Thisted Hørecenter	Frederiksgade 12A	7700	Thisted
Høre- og øre- næse- halsklíníkken	Østergade 3	7800	Skive
Jessen Høreapparater	Østerrisvej 7	7840	Højslev
Dansk HøreCenter	Valdemarsgade 32	8000	Århus C
Hørecenter Århus City	Vestergade 15-17	8000	Århus C
Speciallægernes Høreklíník ApS	Store Torv 8, 2.sal	8000	Århus C

Leverandørens navn	Adresse	Postnr.	By
Ørelægernes Hørecenter	Østergade 4, 2.sal	8000	Århus C
Ørelægernes Høreklíník ApS	Park Alle 3, st. tv.	8000	Århus C
Hørecenter Århus ApS	Skelagervej 5	8200	Århus N
AudioNova Hørecenter	Skanderborgvej 215	8260	Viby
Audionova Odder	Boulevarden 13	8300	Odder
Hørebutikken Odder	Nørregade 65	8300	Odder
Hørecenter Grenaa	Søndergade 4 B	8500	Grenaa
Otodan - European Hearing	Stabrandvej 24	8560	Kolind
Hørecenter Silkeborg	Vestergade 35	8600	Silkeborg
Ørelægernes Hørecenter Midtjylland ApS	Hostrupsgade 18	8600	Silkeborg
Audionova Skanderborg	Banegårdsgade 11	8660	Skanderborg
ASV Høreklíník, Horsens Kommune	Holmboes Allé 1, indgang A, 3. sal	8700	Horsens
Audionova Horsens	Kattesund 12	8700	Horsens
Dansk HøreCenter	Allegade 2	8700	Horsens
Hørebutikken ApS	Grønlandsvej 1, 1. sal	8700	Horsens
Hørebutikken Hedensted	Østerbrogade 19	8722	Hedensted
Dansk HøreCenter	Gravene 28	8800	Viborg
Hørecenter Viborg	Gravene 14	8800	Viborg
Hørecenter Randers	Kirkegade 13 A	8900	Randers
Profil Optik Randers ApS	Houmeden 7	8900	Randers
Ørelægernes Høreklíník ApS	Trangstræde 15, 1.	8900	Randers
Østjyllands Hørecenter Mobil Høreservice ApS	Moselunden 29	8963	Auning
Budolfi Høreklíník	Algade 38, 2.sal	9000	Aalborg
Dansk HøreCenter	Maren Turis Gade 5	9000	Ålborg
Høreapparatet Aalborg	Vesterbro 63	9000	Aalborg
Høreapparatet Hobro	Jernbanegade 1E	9500	Hobro
Hørecenter Hadsund	Storegade 40	9560	Hadsund
Hørecenter Aars	Himmerlandsgade 87	9600	Aars
Høreapparatet Brønderslev	Vestergade 17-19	9700	Brønderslev

Leverandørens navn	Adresse	Postnr.	By
Dansk Hørecenter	Banegårdspladsen 3	9800	Hjørring
Hjørring Hørecenter	Svinget 1C	9800	Hjørring
Høreapparatet Hjørring	Kraghsvej 1	9800	Hjørring
Høreapparatet Frederikshavn	Asylgade 13	9900	Frederikshavn

Anneks 3 – Udbetalte tilskud til høreapparater

Tabellen herunder viser det offentlige tilskud til høreapparater udleveret fra private høreklinikker:

Offentlige tilskud år 2000-01	kr. 12.543.000
Offentlige tilskud år 2001-02	kr. 16.476.912
Offentlige tilskud år 2002-03	kr. 64.759.840
Offentlige tilskud år 2003-04	kr. 98.078.580
Offentlige tilskud år 2004-05	kr. 138.111.195
Offentlige tilskud år 2005-06	kr. 159.698.476
Offentlige tilskud år 2006-07	kr. 222.817.746
Offentlige tilskud år 2007-08	kr. 253.135.239
Offentlige tilskud år 2008-09	kr. 385.883.360
Offentlige tilskud år 2009	kr. 419.600.170
Offentlige tilskud år 2010	kr. 431.109.770

Herunder følger en opgørelse over antallet af udleverede høreapparater fra private og offentlige høreklinikker i perioden fra år 2007/08 til 2010:

	2007/08¹	2008/09¹	2009	2010
HA, private høreklinikker	44058	65183	69817	69199
	111 klinikker ²	133 klinikker ²	143 klinikker	172 klinikker
Gns. pr. klinik :	397	490	488	402
HA, off. høreklinikker	64170	62846	66118	64407
	18 off. klinikker ³	18 off. Klinikker ³	18 off. Klinikker ³	18 off. Klinikker ³
Gns. pr. off. klinik :	3565	3491	3673	3578
Høreapp. off+priv i alt	108228	128029	135935	133606
Privat %	41	51	51	52

¹ Forbrug af høreapparater på de offentlige klinikker opgøres af AMGROS på årsbasis for kalenderåret, og var indtil indberetningen for år 2009 1/2 år forskudt i forhold til tal for private høreklinikker, som tidligere blev indhentet via rapportering pr. 30. juni hvert år.

² Antallet af private høreklinikker blev indtil år 2009 opgjort pr. 30. juni samtidig med forbruget af høreapparater.

³ Der er i Region Midtjylland indgået aftale med en privat leverandør (ophører fra 2011), som udleverer en stor andel af det samlede antal høreapparater i offentligt regi, hvorfor denne private leverandør også medregnes som offentlig klinik.

Oplysninger om private klinikker er indhentet af DELTA. Oplysninger om offentlige klinikker er indhentet fra AMGROS I/S, som har indgået aftale med Kommunernes Landsforening om at forestå licitation og indkøb af høreapparater til alle offentlige høreklinikker i Danmark.

Anneks 4 – IOI-HA Spørgeskema

IOI-HA tilfredshedsundersøgelse for andet halvår 2010

I andet halvår af 2004 blev der igangsat en tilfredshedsundersøgelse af høreapparatbehandlingen for kunderne på de private høreklinikker. Undersøgelsen er baseret på det internationale spørgeskema International Outcome Inventory for Hearing Aid (IOI-HA). IOI-HA-spørgeskemaet ses i afsnittet ”IOI-HA-spørgeskemaet” sidst i anneks 4. Det er de private høreklinikker, der udleverer spørgeskemaerne og modtager besvarelserne fra høreapparatbrugerne. Høreklinikkerne optæller herefter besvarelserne og sender resultatet på et indberetningsskema til DELTA – TAL hvert halve år.

DELTA har indtryk af, at forvaltningen af IOI-HA i efterkontrollen er meget forskelligartet, idet svarprocenterne fra de godkendte private leverandører svinger mellem 0 og 100 %. Desuden er der stor forskel på, hvornår høreklinikkerne beder høreapparatbrugerne udfylde spørgeskemaet. Det kan ske kort tid efter udleveringen af høreapparatet og helt op til et halvt år efter – afhængigt af høreklinikken.

Endelig er der forskel på, hvordan spørgeskemaet udfyldes. Nogle høreklinikker udsender spørgeskemaet til høreapparatbrugeren, mens andre interviewer høreapparatbrugeren, når denne er til efterkontrol på høreklinikken.

Ovenstående forhold påvirker besvarelserne fra tilfredshedsundersøgelsen. Derfor kan resultaterne fra denne undersøgelse ikke umiddelbart sammenlignes med andre undersøgelser, som benytter IOI-HA-spørgeskemaet, som for eksempel den undersøgelse, som DELTA har udført for Danske Regioner og Dansk Medicinsk Audiologisk Selskab for patienter på de offentlige høreklinikker.

Der er i forbindelse med den nuværende håndtering af tilfredshedsundersøgelsen begrænsede muligheder for at checke, om antallet af udsendte spørgeskemaer er dækkende for det antal personer, som har fået høreapparat hos de private leverandører i andet halvår af 2010. Dette skyldes primært følgende tre faktorer. I forbindelse med tilfredshedsundersøgelsen forholder det sig sådan, at andelen af personer, som får henholdsvis et og to høreapparater, ikke kendes. Desuden indberettes antallet af tilskudsberørte høreapparater på årsbasis og ikke per halvår, og det vides ikke, om udleveringerne foretages jævnt hen over året. Den sidste faktor har med forskydninger i udsendelse og returnering af spørgeskemaerne at gøre. Høreklinikkerne kan udsende spørgeskemaer en halvårsperiode, som først bliver returneret i det efterfølgende halvår, og ligeledes modtage udfyldte spørgeskemaer, som er udsendt i det foregående halvår.

Troværdigheden af de indkomne data ville blive styrket betydeligt, hvis spørgeskemaerne blev udleveret som en del af tilskudsprocessen. Der er mulighed for, at et system som det, der har været benyttet til efterkontrol på de offentlige klinikker, kan udbygges til også at omfatte de godkendte private leverandører. En centralisering vil endvidere medføre mulighed for landsdækkende registrering af alle høreapparatbrugere, som har fået offentligt tilskud, hvilket vil lette sagsbehandlingen i kommunerne omkring 4-årsreglen for tilskud til høreapparatbehandling.

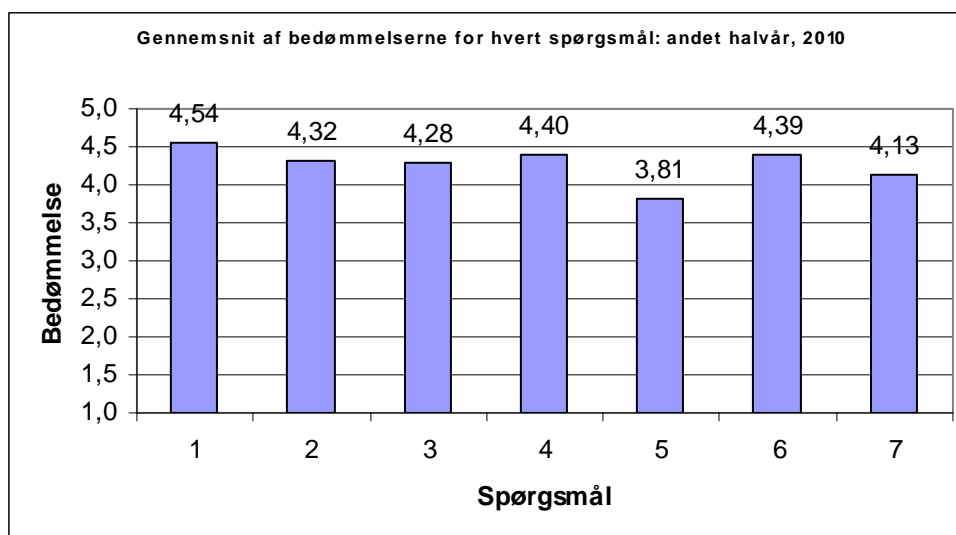
Et sammendrag af spørgeskema-indberetningerne for andet halvår af 2010 gengives i det efterfølgende.

Kort om IOI-HA-spørgeskemaet og resultaterne

IOI-HA-spørgeskemaet indeholder syv spørgsmål hvert med fem svarmuligheder, som tildeles karaktererne 1 til 5. Svarene er opbygget sådan, at jo større udbytte man har af sit høreapparat, jo højere karakter gives. Det er karaktererne 1-5 for de syv spørgsmål, som ligger til grund for de efterfølgende resultater.

Overordnet resultat for de syv spørgsmål i IOI-HA

For hvert af de syv spørgsmål i IOI-HA-spørgeskemaet er den gennemsnitlige bedømmelse beregnet. Resultatet ses i Figur 1. Det ses, at for spørgsmål 1, 2, 3, 4, 6 og 7 ligger resultatet over 4, hvilket er pænt, når den højeste mulige bedømmelse er 5. Gennemsnittet for spørgsmål 5 er noget lavere end de resterende spørgsmål. Det har i flere undersøgelser med IOI-HA vist sig, at spørgsmål 5 i den danske oversættelse kan opfattes på flere modstridende måder, hvorfor det lave gennemsnit ikke er overraskende.



Figur 1. Den gennemsnitlige bedømmelse er beregnet for hvert af de syv spørgsmål i IOI-HA-undersøgelsen. Resultatet er fra andet halvår af 2010. Det ses, at det laveste gennemsnit er opnået for spørgsmål 5.

Gennemsnittene for de syv spørgsmål er gengivet i Tabel 1 herunder for andet halvår af 2009 og de to halvår af 2010.

Periode	Gennemsnit, Spørgsmål 1	Gennemsnit, Spørgsmål 2	Gennemsnit, Spørgsmål 3	Gennemsnit, Spørgsmål 4	Gennemsnit, Spørgsmål 5	Gennemsnit, Spørgsmål 6	Gennemsnit, Spørgsmål 7
2009, andet halvår	4,54	4,34	4,30	4,47	3,64	4,43	4,18
2010, første halvår	4,57	4,38	4,34	4,46	3,82	4,42	4,18
2010, andet halvår	4,54	4,32	4,28	4,40	3,81	4,39	4,13

Tabel 1. Gennemsnittet for hvert af de syv spørgsmål er beregnet for andet halvår af 2009 og for første og andet halvår af 2010.

Det ses af tabellen, at resultaterne for andet halvår af 2010 er lavest for fem af spørgsmålene. Denne observation kan ikke forklares ud fra det givne datagrundlag.

Det overordnede gennemsnit for bedømmelserne af alle syv spørgsmål er ligeledes beregnet for de tre perioder. Resultatet er vist i Tabel 2. Det ses, at bedømmelserne generelt er lidt højere i første halvår af 2010 i forhold til både andet halvår, 2009 og andet halvår, 2010, hvor det overordnede gennemsnit er ens.

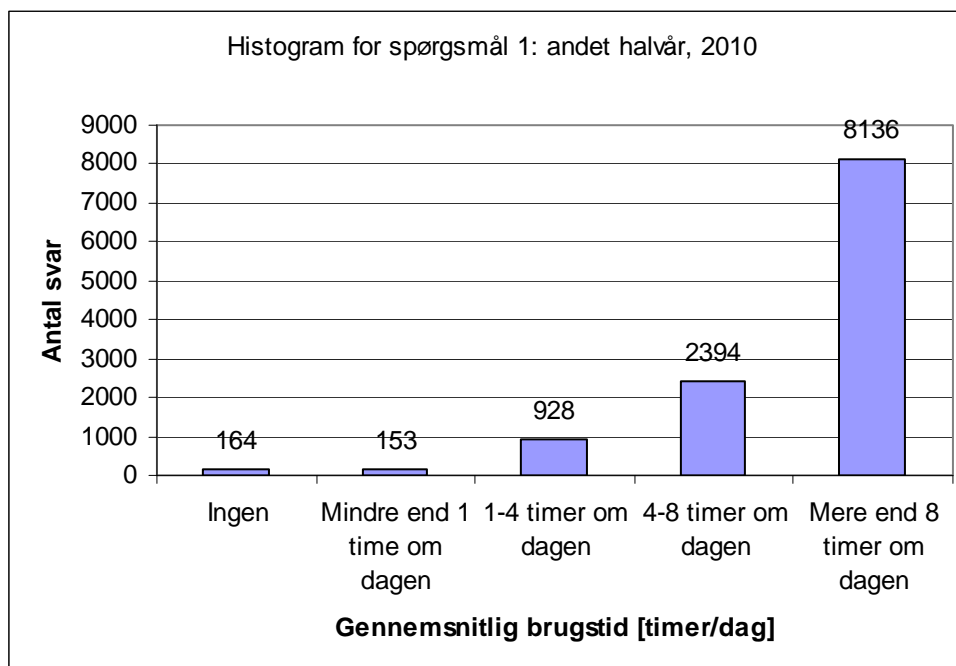
Periode	Samlet gennemsnit for alle spørgsmål
2009, andet halvår	4,27
2010, første halvår	4,31
2010, andet halvår	4,27

Tabel 2. Det overordnede gennemsnit beregnet på baggrund af alle syv spørgsmål ses for andet halvår af 2009 og første og andet halvår af 2010.

IOI-HA spørgsmål 1: Brugstid

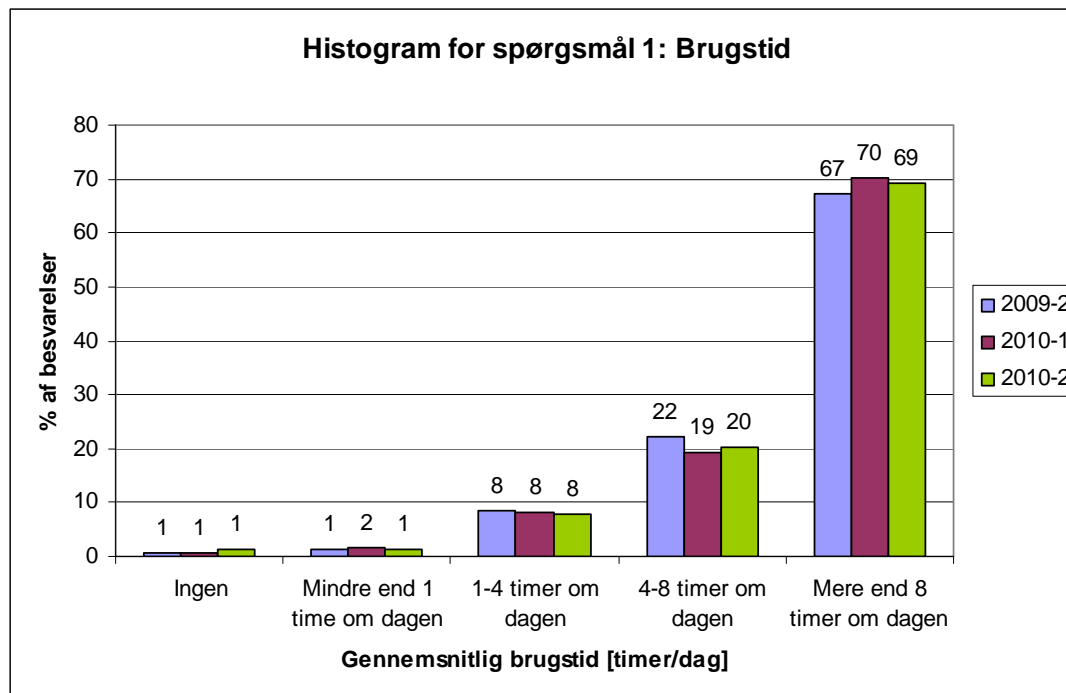
Det første spørgsmål i IOI-HA-spørgeskemaet omhandler, hvor meget høreapparatbrugeren i gennemsnit benytter sit høreapparat om dagen (se afsnittet ”IOI-HA-spørgeskemaet”). Det må forventes, at der er en sammenhæng mellem brugstiden af høreapparatet og det udbytte, brugeren opnår.

I Figur 2 ses fordelingen af besvarelser for spørgsmål 1 i andet halvår af 2010. Det ses, at den største gruppe af de høreapparatbrugere, som har besvaret spørgeskemaet, benytter deres høreapparat mere end otte timer om dagen. Desuden er det en meget lille del af brugerne, som ikke bruger deres høreapparat.



Figur 2. Figuren viser et histogram for besvarelserne af spørgsmål 1. Resultaterne er for andet halvår af 2010. Det ses, at den største gruppe høreapparatbrugere bruger deres høreapparat i mere end 8 timer om dagen.

For at kunne sammenligne resultatet af spørgsmål 1 med resultaterne fra andet halvår af 2009 og første halvår af 2010, er den relative fordeling af besvarelserne i forhold til antallet af besvarelser udregnet i procent. Resultatet ses i Figur 3 for de tre perioder.



Figur 3. Fordelingen af besvarelserne for spørgsmål 1 i IOI-HA-spørgeskemaet er vist for andet halvår af 2009 (2009-2) samt første (2010-1) og andet halvår (2010-2) af 2010.

Det ses, at der i de tre perioder er nogenlunde den samme andel høreapparatbrugere, som ikke benytter deres høreapparat eller kun bruger det op til en time om dagen. Faktisk er det under 2 %, som overhovedet ikke benytter deres høreapparat. Desuden er det langt den største del af høreapparatbrugerne (over 89 %), som benytter deres høreapparat mere end 4 timer om dagen (dvs. de to højeste svarkategorier).

Svarprocent for tilfredshedsundersøgelsen

Som nævnt tidligere er tilfredshedsundersøgelsen baseret på indberetninger fra de private høreklinikker. Høreklinikkerne indberetter, hvor mange spørgeskemaer de har udsendt og fået retur i udfyldt tilstand. På baggrund heraf er der beregnet en svarprocent, som ses i Tabel 3.

Desværre er svarprocenten ikke helt retvisende, da der ikke er taget højde for, at nogle spørgeskemaer, som er udsendt i andet halvår af 2010, muligvis først returneres efter denne periode. Tilsvarende kan der være spørgeskemaer, som er udsendt i første halvår af 2010, som først er returneret i andet halvår af 2010. Der kan derfor godt være klinikker, som har modtaget flere spørgeskemaer i perioden, end de har udsendt.

Periode	Svarprocent
2009, andet halvår	57,0
2010, første halvår	57,5
2010, andet halvår	56,6

Tabel 3. Svarprocenten for tilfredshedsundersøgelsen.

Svarprocenten var i andet halvår af 2010 på 56,6 %, hvilket er et fald i forhold til både andet halvår af 2009 og første halvår af 2010.

Konklusion

Der er lavet en opgørelse af tilfredshedsundersøgelsen for høreapparatbrugere (IOI-HA) for andet halvår af 2010. Den viser, at under 2 % af de høreapparatbrugere, som har deltaget i undersøgelsen, ikke benytter deres høreapparat, mens over 89 % benytter deres høreapparat i 4 timer eller mere om dagen.

IOI-HA-spørgeskemaet

Herunder ses den danske udgave af IOI-HA spørgeskemaet for høreapparatbrugere.

SPØRGESKEMA – UDBYTTE AF HØREAPPARAT

Sæt venligst ét kryds ved en af de fem svarmuligheder til hvert spørgsmål. De bedes svare så ærligt og umiddelbart som muligt. Besvarelsenerne behandles fortroligt.

1. Tænk på hvor meget du har brugt dit nuværende høreapparat i de seneste to uger.
Hvor mange timer brugte du dit høreapparat på en gennemsnitlig dag?

Ingen	Mindre end 1 time om dagen	1-4 timer om dagen	4-8 timer om dagen	Mere end 8 timer om dagen
<input type="checkbox"/>	<input type="checkbox"/>	<input type="checkbox"/>	<input type="checkbox"/>	<input type="checkbox"/>

2. Forestil dig den situation, hvor du først og fremmest ønskede at høre bedre, før du fik dit nuværende høreapparat. Hvor meget har dit høreapparat hjulpet dig i den situation i de seneste to uger?

Slet ikke hjulpet	Hjulpet lidt	Hjulpet moderat	Hjulpet en hel del	Hjulpet betydeligt
<input type="checkbox"/>	<input type="checkbox"/>	<input type="checkbox"/>	<input type="checkbox"/>	<input type="checkbox"/>

3. Forestil dig den situation, hvor du først og fremmest ønskede at høre bedre. Hvor meget besvær har du STADIG i den situation, når du bruger dit nuværende høreapparat?

Betydeligt besvær	En hel del besvær	Moderat besvær	Lidt besvær	Intet besvær
<input type="checkbox"/>	<input type="checkbox"/>	<input type="checkbox"/>	<input type="checkbox"/>	<input type="checkbox"/>

4. Synes du alt taget i betragtning, at dit nuværende høreapparat er besværet værd?

Slet ikke besværet værd	I mindre grad besværet værd	I moderat grad besværet værd	I overvejende grad besværet værd	I betydelig grad besværet værd
<input type="checkbox"/>	<input type="checkbox"/>	<input type="checkbox"/>	<input type="checkbox"/>	<input type="checkbox"/>

5. Hvor meget har dine høreproblemer med dit nuværende høreapparat i de seneste to uger haft indflydelse på de ting du kan gøre?

Betydelig indflydelse	En hel del indflydelse	Moderat indflydelse	Lidt indflydelse	Slet ingen indflydelse
<input type="checkbox"/>	<input type="checkbox"/>	<input type="checkbox"/>	<input type="checkbox"/>	<input type="checkbox"/>

6. Hvor meget tror du, andre mennesker har været besværet af dine høreproblemer i de seneste to uger med dit nuværende høreapparat?

Betydeligt be-
sværet

En hel del
besværet

Moderat
besværet

Lidt
besværet

Slet ikke
besværet

7. Hvor meget har dit nuværende høreapparat alt taget i betragtning ændret din livsglæde?

Til det værre

Ingen ændring

Lidt
til det bedre

En hel del
til det bedre

Betydeligt
til det bedre