

Rapport

2007 - Godkendelse af private leverandører af høreapparater

Udført for Ministeriet for Sundhed og Forebyggelse

Projektnr.: A900233

Side 1 af 19

4 annekser

2008-05-16

DELTA

*Dansk Elektronik,
Lys & Akustik*

*Teknisk-Audiologisk Lab.
Sdr. Boulevard 29
5000 Odense C
Danmark*

*Tel. (+45) 66 14 14 50
Fax (+45) 65 91 33 75
www.delta.dk*



*Titel***2007 - Godkendelse af private leverandører af høreapparater***Dato*

16. maj 2008

Projektnr.

A900233

Vores ref.

GeR/CD/SLJ/ger

Rekvirent

Ministeriet for Sundhed og Forebyggelse
Slotsholmsgade 10-12
1216 København K

*Rekvirentens ref.*Martin Randrup Nielsen mrni@sum.dk*Resumé*

Efter Folketingsbeslutning kan man fra den 1/7-2000, efter henvisning fra en praktiserende ørelæge, få tilskud fra amtet til indkøb af høreapparat(er) på private høreklinikker. Tilskuddet var oprindeligt på 3.000 kr. pr. høreapparat. Fra 1/7-2002 : 5.000 kr. - reguleret til 5.830 kr. fra 1/1-2008). Udbetalingen er betinget af, at høreapparatet udleveres fra en privat høreklinik, som er godkendt i henhold til retningslinier fastsat af Sundhedsstyrelsen. DELTA Teknisk-Audiologisk Laboratorium (TAL) i Odense har fået til opgave at varetage godkendelsesordningen.

Pr. 31/12-2008 var der udstedt godkendelse til 101 private høreklinikker, hvilket er 2 flere end sidste opgørelse fra 30. juni 2007. De godkendte private leverandører har oplyst, at der i alt er udleveret 39.828 høreapparater med tilskud i perioden 1/7-2006 til 30/6-2007. En stigning på 10.654 stk. (37 %) i forhold til året før. De udleverede apparater har udløst tilskud fra kommunerne i størrelsesorden 223 Mio. kr. Til sammenligning blev der i 2007 fra de 18 offentlige høreklinikker udleveret 67.907 stk. (2006 : 72.801 stk.) høreapparater til en indkøbspris af 239 Mio. kr. (ekskl. moms, løn- og lokaleomkostninger mv.).

De godkendte private leverandører er af Sundhedsstyrelsen pålagt at anvende den danske udgave af det internationale IOI-HA spørgeskema vedrørende udbytte af høreapparatbehandling. Besvarelserne af IOI-HA skemaet tegner et positivt billede af høreapparatbehandlingen hos de private leverandører. DELTA har dog indtryk af, at forvaltningen af denne del af efterkontrollen er meget forskelligartet. F.eks. svinger svarprocenterne fra de godkendte private leverandører mellem 0 og 100 %. **DELTA anbefaler, at efterkontrol med spørgeskemaer – i lighed med de offentlige høreklinikker - fremover administreres centralt.**



Laboratoriechef Gert Ravn

Indledning og statistik

Der er i størrelsesordenen ½ million mennesker med høreproblemer i Danmark, og på de offentlige høreklinikker er der flere steder i landet er mere end 1 års ventetid på høreapparatbehandling.

Folketinget har vedtaget, at man fra den 1/7-2000 efter henvisning fra en praktiserende ørelæge, kan få tilskud fra amtet til indkøb af høreapparat(er) på private høreklinikker. Ministeriet for Sundhed og Forebyggelses bekendtgørelse vedrørende lovgivningen er indsat i anneks 1.

Tilskuddet var oprindeligt på 3.000 kr. pr. høreapparat, men blev ved folketingsbeslutning hævet til 5.000 kr. fra 1/7-2002. 1. januar 2007 blev tilskuddet reguleret til 5.661 kr. og igen per 1. januar 2008 til 5.830 kr.

Udbetalingen er betinget af, at høreapparatet udleveres fra en privat høreklinik, som er godkendt i henhold til retningslinier fastsat af Sundhedsstyrelsen. DELTA Teknisk-Audiologisk Laboratorium (TAL) har fået til opgave at varetage godkendelsesordningen.

Godkendelsesordningen skal medvirke til at sikre de borgere, som vælger privat høreapparatbehandling, at de på en godkendt høreklinik behandles af kompetent personale, og at høreklinikken er i besiddelse af det nødvendige udstyr. Sundhedsstyrelsens retningslinier skal sikre, at høreprøver, høreapparattilpasning og efterkontrol udføres efter anerkendte metoder, og under forhold der sikrer, at målingerne kan udføres korrekt.

For de godkendte klinikker skal ordningen omvendt sikre, at lovgivningen ikke bliver et "tag-selv-bord" for evt. useriøse udbydere af høreapparater.

Pr. 31/12-2007 var der udstedt godkendelse til 101 private høreklinikker (Anneks 2), hvilket er 2 flere end ved sidste opgørelse fra juni 2007. De godkendte private leverandører har oplyst, at der i alt er udleveret 39.828 høreapparater med tilskud i perioden 1/7-2006 til 30/6-2007. En stigning på 10.654 stk. (37 %) i forhold til året før (Anneks 3).

De udleverede apparater har udløst tilskud fra kommunerne i størrelsesordenen 223 Mio. kr. Til sammenligning blev der i 2007 fra de 18 offentlige høreklinikker udleveret 67.907 stk. (2006 : 72.801 stk.) høreapparater til en indkøbspris af 239 Mio. kr. (ekskl. moms, løn- og lokaleomkostninger mv.)

Informationer om ordningen, liste over godkendte private høreklinikker mv. kan ses på WWW.AUDIOLOGI.DK

Observationer

DELTA Teknisk-Audiologisk Laboratorium (TAL) har i 2007 gennemført godkendelsesbesøg ved 101 private leverandører af høreapparater (aneks 2). De private høreklinikker drives primært af audiologiasistenten. 52 af de godkendte leverandører/høreklinikker drives af, eller har tilknyttet øre-, næse-, halslæge og kan dermed selv forestå henvisning.

Det overordnede indtryk af de private leverandører er positivt, idet de har leveret den fornødne information, og lever op til kravene i Ministeriet for Sundhed og Forebyggelses bekendtgørelse.

Det har dog været nødvendigt at udsende rykkerskrivelser til flere private leverandører for at få den nødvendige information bl.a. om IOI-HA spørgeskemaet, som er en del af godkendelsesordningen.

Besvarelserne af IOI-HA skemaet tegner et positivt billede af høreapparatbehandlingen hos de private leverandører. DELTA har dog indtryk af, at forvaltningen af denne del af efterkontrollen er meget forskelligartet idet svarprocenterne fra de godkendte private leverandører svinger mellem 0 og 100 %.

Troværdigheden af de indkomne data ville blive styrket betydeligt, hvis spørgeskemaerne blev udleveret som en del af tilskudsprocessen. Der er mulighed for, at det system som er opbygget til efterkontrol på de offentlige klinikker, kan udbygges til også at omfatte de godkendte private leverandører. En centralisering vil endvidere medføre mulighed for landsdækkende registrering af alle høreapparatbrugere, som har fået offentligt tilskud, hvilket vil lette sagsbehandlingen omkring 4 år's reglen for det offentlige tilskud.

Omkring 90 % af høreapparatbrugerne rapporterer, at de benytter deres høreapparat i mere end 4 timer om dagen. Desuden er det under 2 % - af dem som har returneret spørgeskemaet - som ikke benytter deres høreapparat. Detaljerede resultater fra undersøgelsen fremgår af aneks 4.

24 leverandører har fået afvigelser på mindre graverende mangler som skal udbedres inden for to måneder efter tilsynsbesøget.

Eksempler på mindre graverende afvigelser:

- Kvalitetshåndbog mangler datering, versionsnummer eller sideangivelse.
- Kvalitetshåndbog ikke underskrevet (underskrevet ved besøg).
- Serienummer for audiometriudstyr/hovedtelefon er ikke angivet i kvalitetshåndbog.
- Uddannelsesbevis for personale mangler
- Lokaleskitse for vurdering af støjforhold mangler.
- Kalibreringsniveau for taleaudiometri ikke korrekt, som følge af fejljusteret lyd kort i PC, justering ændret ved tilsynsbesøg.

Stikprøveverifikation af audiometre har i 15 tilfælde vist forhold, som krævede recalibrering eller skærpet opmærksomhed omkring udstyrets funktion.

Godkendelsesbesøgene er gennemført med udgangspunkt i Sundhedsstyrelsens ”Retningslinier for god høreapparatbehandling” (udkast 20/6-2000). Retningslinierne findes ikke i en færdigbearbejdet offentligt tilgængelig version.

Et antal af de private høreapparatleverandører har rejst kritik af godkendelsesordningen, primært på følgende punkter:

- At der stilles krav om godkendelse til private leverandører af høreapparater, når der ikke stilles tilsvarende krav til høreapparatbehandling i offentligt regi.
- At de private høreklivikker, som har tilknyttet ørelæge, kan ”henvise til sig selv”, og dermed udløse tilskudsberettiget høreapparatudlevering/salg.
- At visse praktiserende øre-, næse-, halslæger ”fastholder” klienter til høreapparatbehandling i egen klinik, og ikke orienterer tilstrækkeligt om øvrige offentlige og øvrige private muligheder for høreapparatbehandling.
- At der opkræves betaling for godkendelse og størrelsen af denne betaling.
- At godkendelsesordningen udvandes som følge af, at Sundhedsstyrelsen har dispenseret fra de i bekendtgørelsen og retningslinierne opstillede krav.
- At manglen på audiologiassistenter vanskeliggør arbejdet med høreapparatbehandling, og der bør uddannes flere.
- At det i praksis er vanskeligt at indgå kombinationsaftaler med offentlige høreklivikker, hvorfor uddannelseskapacliteten på de private høreklivikker ikke udnyttes optimalt
- At godkendelsesreglerne er for lempelige og bør strammes
- At der er stor forskelligartethed i kommunernes sagsbehandling omkring udbetaling af tilskud. I nogle kommuner medfører sagsbehandlingen, at der opstår ventetid på høreapparatbehandling hos de private leverandører.

Der har i 2007 været en del henvendelser til DELTA fra private slutbrugere og fra kommunerne vedrørende godkendelsesordningen. Størstedelen har været af ren informativ karakter eller om hvor vidt specifikke leverandører er godkendt. Henvendelserne er besvaret mundtligt, pr. brev, e-mail eller ved henvisning til WWW.AUDIOLOGI.DK

Anbefalinger

- DELTA anbefaler, at Sundhedsstyrelsens ”Retningslinier for god høreapparatbehandling” opdateres og publiceres, hvorved det formelle grundlag for godkendelsesordningen styrkes.
- DELTA anbefaler, at den del af efterkontrollen, som udgøres af IOI-HA spørgeskemaet, centraliseres. Anbefalingen bygger på, at der kræves en betydelig indsats fra DELTA for at indkræve materiale fra de godkendte private leverandører. En centralisering vil endvidere medføre mulighed for landsdækkende registrering af alle høreapparatbrugere, som har fået offentligt tilskud. Denne registrering ses som en oplagt mulighed for at lette sagsbehandlingen omkring 4 år´s reglen for udbetaling af tilskud.

Anneks 1 - Bekendtgørelse om godkendelse af private leverandører af høreapparater

Bekendtgørelse om godkendelse af private leverandører af høreapparater

BEK nr 1513 af 13/12/2007 (Gældende)

Lovgivning forskriften vedrører

[LBK nr 1117 af 26/09/2007](#)

Senere ændringer til forskriften

Forskriftens fulde tekst

Bekendtgørelse om godkendelse af private forhandlere af høreapparater

I medfør af § 112, stk. 5, i lov om social service, jf. lovbekendtgørelse nr. 1117 af 26. september 2007, fastsættes:

§ 1. DELTA Teknisk-Audiologisk Laboratorium godkender private forhandlere, der opfylder kravene i § 2 for at levere tilskudsberettigede høreapparater og dertil knyttede ydelser efter § 112, stk. 4, i lov om social service.

Stk. 2. Ansøgning om godkendelse af private forhandlere indsendes til DELTA Teknisk-Audiologisk Laboratorium.

Stk. 3. DELTA Teknisk-Audiologisk Laboratorium fører fortegnelse over godkendte, private forhandlere af høreapparater.

§ 2. For at opnå godkendelse efter § 1 skal en privat forhandler af høreapparater opfylde følgende krav til høreapparatbehandling m.v.:

- 1) Audiometri og tilpasning af høreapparat skal udføres af speciallæger i øre-, næse- og halssygdomme med audiologi som særligt fagområde (audiologer), speciallæger i øre-, næse- og halssygdomme med efteruddannelse i audiologi eller audiologiassistenter.
- 2) Audiologiassistenter, som er færdiguddannede efter 1. juli 2000, og som selvstændigt foretager audiometri og tilpasning af høreapparater, skal have mindst to års erhvervs erfaring fra en audiologisk klinik, der foretager høreapparattilpasning på mindst 1000 klienter årligt.
- 3) Audiometri skal udføres i henhold til anerkendte og dokumenterede metoder.
- 4) Audiometriudstyr skal kalibreres mindst en gang årligt.
- 5) Udvælgelse og tilpasning af høreapparater skal ske efter producentens retningslinier.
- 6) Effekten af høreapparatbehandlingen skal dokumenteres ved hjælp af måling og/eller patientinterview og skal anføres i en journal for den pågældende person.
- 7) Journalen skal opbevares i mindst 5 år fra den seneste optegnelse.
- 8) Forhandleren skal en gang årligt til DELTA Teknisk-Audiologisk Laboratorium indsende en aktivitetsrapport, herunder om antallet af tilpassede og udleverede høreapparater, tilgang og afgang af personale, relevant efteruddannelse for personale samt eventuelle klager.
- 9) Forhandleren skal udarbejde en kvalitetshåndbog om procedurer for audiometri og tilpasning af høreapparat, personalets uddannelse samt håndtering af klager og indsende den til DELTA Teknisk-Audiologisk Laboratorium sammen med ansøgning om godkendelse.

Stk. 2. Forhandleren skal inden høreapparatbehandling påbegyndes oplyse personen om, at det er en betingelse for at opnå tilskud efter § 112, stk. 4, i lov om social service, at vedkommende er henvist hertil af en speciallæge i øre-, næse-, og halssygdomme. Inden høreapparatbehandling påbegyndes skal forhandleren af høreapparat endvidere sikre, at personen har fået bevilget tilskuddet af sin kommune.

Stk. 3. Sundhedsstyrelsen fastlægger nærmere retningslinier for høreapparatbehandling.

§ 3. DELTA Teknisk-Audiologisk Laboratorium fører et årligt tilsyn med godkendte, private forhandlere af høreapparater.

Stk. 2. Godkendte, private forhandlere af høreapparater skal meddele alle de for tilsynet nødvendige oplysninger til DELTA Teknisk-Audiologisk Laboratorium samt ændringer i forhold, der ligger til grund for godkendelsen.

Stk. 3. Sundhedsstyrelsen fastlægger retningslinier for tilsyn med godkendte, private forhandlere af høreapparater.

§ 4. DELTA Teknisk-Audiologisk Laboratorium kan tilbagekalde en godkendelse, som er meddelt efter § 1, stk. 1, hvis en forhandler ikke længere opfylder kravene til godkendelse eller ikke meddeler de for gennemførelse af tilsynet nødvendige oplysninger.

§ 5. DELTA Teknisk-Audiologisk Laboratorium kan opkræve betaling for godkendelse af private forhandlere af høreapparater efter § 1, stk. 1, og for et årligt tilsyn efter § 3, stk. 1.

Stk. 2. Der kan i 2008 opkræves et grundbeløb på 8.322 kr. eksklusiv moms for godkendelse samt for tilsyn efter stk. 1. Endvidere kan der i 2008 opkræves en timebetaling på 982 kr. eksklusiv moms for den tid, der medgår til godkendelsen og tilsynet.

Stk. 3. De i stk. 2. anførte beløb reguleres én gang årligt med finanslovsforslagets skøn for det generelle løn- og prisindeks for staten inkl. niveaokorrektion (samlet opregning) for det år, som reguleringen vedrører, jf. Finansministeriets Økonomiske Administrative Vejledning. Beløbene afrundes efter regulering til nærmeste hele kronebeløb. De regulerede beløb meddeles af Ministeriet for Sundhed og Forebyggelse.

Stk. 4. Beløbene i stk. 2. reguleres første gang pr. 1. januar 2009, jf. stk. 3.

§ 6. DELTA Teknisk-Audiologisk Laboratorium afgiver årligt et regnskab samt en redegørelse om sin virksomhed i henhold til denne bekendtgørelse til Ministeriet for Sundhed og Forebyggelse.

§ 7. Bekendtgørelsen træder i kraft den 1. januar 2008.

Stk. 2. Samtidig ophæves bekendtgørelse nr. 1231 af 4. december 2006 om godkendelse af private leverandører af høreapparater.

*Ministeriet for Sundhed og Forebyggelse, den 13. december 2007
Jakob Axel Nielsen*

/ John Erik Pedersen

Anneks 2 - Liste over godkendte private leverandører af høreapparater

Opgørelse pr. 31/12-2007.

| Leverandørens navn | Adresse | Postnr | By |
|---------------------------------------|--------------------------------------|---------------|---------------------|
| Dansk HøreCenter | Esplanaden 24 | 1263 | København K |
| Ørelægerne på Banegårdspladsen | Banegårdspladsen 1,4 | 1570 | København V |
| Den Private Hørelinik | Gl. Kongevej 152 B | 1850 | Frederiksberg C |
| Privathospitalet Hamlet af 1994 A/S | H. V. Nyholms Vej 21 | 2000 | Frederiksberg |
| Phonak Service Center | Nitivej 10 | 2000 | Frederiksberg |
| Dicton | Østbanegade 5 | 2100 | København Ø |
| Østerbro Hørecenter - Audiovox | Ndr. Frihavnsgade 49 | 2100 | København Ø |
| Hørecenter Amager | Amagerbrogade 248 | 2300 | København |
| Auri Hørecenter KBH. NV | Magistervej 29, st. tv. | 2400 | København Nord-vest |
| Den Private Hørelinik | Hovedvejen 118 | 2600 | Glostrup |
| Tåstrup Hørelinik | Køgevej 73 | 2630 | Tåstrup |
| Hørelinikken Vestegnen | Lægehuset Friheden, Idrætsvej 101 | 2650 | Hvidovre |
| Auri Hørecenter - Hvidovre | Hvidovre Stationscenter, 1.sal | 2650 | Hvidovre |
| Hørelinikken i Greve | Håndværkervænget 15 | 2670 | Greve |
| Ørelægens Hørhjælp | Frederiksunsvvej 154D st th | 2700 | Brønshøj |
| Auri Hørecenter - Ballerup | Hold-An Vej 5, 1 | 2750 | Ballerup |
| Ballerup Privatklinik - Høreapparater | Helsehuset, Hold-An Vej 5 | 2750 | Ballerup |
| Oticon | Kongebakken 9 | 2765 | Smørum |
| Den Private Hørelinik | Lyngby Hovedgade 55A | 2800 | Kgs. Lyngby |
| Lyngby Hørecenter | Lyngby Hovedgade 11 B | 2800 | Lyngby |
| Auri Hørecenter - Lyngby | Lyngby Hovedgade 44 st.th | 2800 | Lyngby |
| Bagsværd Hørecenter | Bagsværd Hovedgade 99,1 | 2880 | Bagsværd |
| Lukas Hørelinik | Bernsdorfvej 20 | 2900 | Hellerup |
| Den Private Hørelinik Hellerup | Strandvejen 153, 1.tv. | 2900 | Hellerup |
| Dansk HøreCenter | Jægersborg Alle 18 | 2920 | Charlottenlund |
| Center for Bedre Hørelse | Dyrehavevej 3 | 2930 | Klampenborg |
| Hørelinikken Hørsholm | Kongevejscenteret 6 | 2970 | Hørsholm |
| Dansk HøreCenter | Hovedvagtstræde 7 | 3000 | Helsingør |
| Akustika Danmark | Bjerggade 22 C, 2. | 3000 | Helsingør |
| Helsingør Hørecenter | Badstuevej 4 | 3200 | Helsingør |
| Din Hørelinik | Torvet 19 | 3300 | Frederiksværk |
| Center for Bedre Hørelse | Torvet 1 H | 3400 | Hillerød |
| Auri Hørecenter Hillerød | Dyrhavevej 19 | 3400 | Hillerød |
| Allerød Hørecenter | M. D. Madsensvej 13, 2 | 3450 | Allerød |
| Widex Service Center | Ny Vestergårdsvej 25 | 3500 | Værløse |
| Hørecenter Frederikssund | Falkenborggården 1 | 3600 | Frederikssund |
| Center for Bedre Hørelse | Kocksvej 1 | 3600 | Frederikssund |
| Auri Hørecenter - Stenløse | Helsevej 2A | 3660 | Stenløse |
| Roskilde Hørecenter | Stationscentret 4 1. sal | 4000 | Roskilde |
| Den Private Hørelinik | Ringstedgade 18 | 4000 | Roskilde |

| Leverandørens navn | Adresse | Postnr | By |
|----------------------------------------|----------------------------------------|--------|-------------|
| Auri Hørecenter - Roskilde | Jernbanegade 40 | 4000 | Roskilde |
| Den Private Hørelinik | Nørregade 3 | 4100 | Ringsted |
| Audio Consult | Ndr. Stationsvej 18 A | 4200 | Slagelse |
| Auri Hørecenter - Slagelse | Jernbanegade 16 | 4200 | Slagelse |
| Dansk HøreCenter | Smedegade 43 | 4300 | Holbæk |
| Auri Hørecenter - Holbæk | Jernbaneplassen 2 | 4300 | Holbæk |
| Auri Hørecenter - Kalundborg | Kordilgade 18, 2. sal | 4400 | Kalundborg |
| Næstved Hørecenter | Ringstedgade 25 B | 4700 | Næstved |
| Center for Bedre Hørelse | H.P. Jensensgade 17 | 4800 | Nykøbing F. |
| Hørecenter Storstrøm | Gaabensevej 4 | 4800 | Nykøbing F. |
| Dansk HøreCenter | Nørregade 71 | 5000 | Odense C |
| Det Lille Høreapparat | Kongensgade 71 | 5000 | Odense C |
| Auri Hørecenter - Odense | Vestergade 82 | 5000 | Odense C |
| HøreKlinikken Danmark | Rosengårdscenteret, Rød Gade 1. sal | 5220 | Odense SØ |
| Hørecentralen Danmark | Dalumvej 94 | 5250 | Odense SV |
| Dansk HøreCenter | Jernbanegade 75-77 | 5500 | Middelfart |
| Phonak Service Center | Østre Hougvvej 42-44 | 5500 | Middelfart |
| Auri Hørecenter -Middelfart | Gimbels Gyde 4 | 5500 | Middelfart |
| Det Lille Høreapparat, Fåborg | Klerkegade 8 | 5600 | Fåborg |
| HøreKlinikken Danmark | Herregårdscenteret 104 | 5600 | Fåborg |
| Dansk HøreCenter | Vestergade 153 | 5700 | Svendborg |
| Det Lille Høreapparat, Svendborg | Korsgade 15 | 5700 | Svendborg |
| Auri Hørecenter -Svendborg | Møllergade 1 | 5700 | Svendborg |
| HøreKlinikken Danmark | Nørrevoldgade 33 | 5800 | Nyborg |
| Auri Hørecenter - Kolding | A. L. Passagen | 6000 | Kolding |
| Høreteknik - Kolding | Klostergade 2 | 6000 | Kolding |
| Dansk HøreCenter | Storegade 33 | 6100 | Haderslev |
| Audiodan Hørelinik | Storegade 86 | 6100 | Haderslev |
| Audiodan Hørelinik | Bomhusvej 1 | 6300 | Gråsten |
| Muusmann´s Mobile Hørelinik | Box 147 | 6400 | Sønderborg |
| Dansk HøreCenter | Perlegade 1 | 6400 | Sønderborg |
| Audiodan Hørelinik | Stormgade 17 | 6700 | Esbjerg |
| Dansk HøreCenter | Strandbygade 15-17 | 6700 | Esbjerg |
| Audiphoni aps. | Norgesgade 2 | 6700 | Esbjerg |
| Høreteknik Vejle | Vestergade 15 | 7100 | Vejle |
| Hørecenter Herning | Østergade 7A | 7400 | Herning |
| ØreKlinikken / Hør Bedre | Gartnerivej 5 | 7500 | Holstebro |
| Høre- og øre- næse- halsklinikken | Østergade 3 | 7800 | Skive |
| Dansk HøreCenter | Valdemarsgade 32 | 8000 | Århus C |
| Ørelægernes Hørelinik aps | Park Alle 3, st.th. | 8000 | Århus C |
| Ørelægernes Hørecenter | Østergade 4, 2.sal | 8000 | Århus C |
| Speciallægernes Hørelinik ApS | Store Torv 8, 2.sal | 8000 | Århus C |
| Høreexperten | Vestergade 15-17 | 8000 | Århus C |
| Hørecenter Århus Aps. | Skelagervej 5 | 8200 | Århus N |
| Høreteknik Viby | Skanderborgvej 215 | 8260 | Viby |
| Ørelægernes Hørecenter Midtjylland ApS | Hostrupsgade 18 | 8600 | Silkeborg |
| Hørebutikken Aps. | Kongensgade 6 | 8700 | Horsens |
| Hørecenter Horsens | Kattesund 12 | 8700 | Horsens |
| HøreKlinikken Danmark | Allegade 2 | 8700 | Horsens |
| Dansk HøreCenter | Gravene 28 | 8800 | Viborg |
| Høreexperten | Vendersgade 5 | 8800 | Viborg |

| Leverandørens navn | Adresse | Postnr | By |
|------------------------------------------------------|--------------------|---------------|---------------|
| Profil Optik Randers Aps | Housmeden 7 | 8900 | Randers |
| Ørelægernes Hørelinik aps | Trangstræde 15, 1. | 8900 | Randers |
| Profil Optik v/House of Fashion A/S Høreapparatet | Bredgade 8 | 9000 | Ålborg |
| Dansk HøreCenter | Vesterbro 63 | 9000 | Aalborg |
| Budolfi Hørelinik | Maren Turis gade 5 | 9000 | Ålborg |
| Høreapparatet, Hobro | Budolfi Plads 1 | 9000 | Aalborg |
| Høreapparatet, Brønderslev | Jernbanegade 1E | 9500 | Hobro |
| Hjørring Private Hørelinik | Vestergade 17-19 | 9700 | Brønderslev |
| Høreapparatet Frederikshavn | Kraghsvej 1 | 9800 | Hjørring |
| | Asylgade 13 | 9900 | Frederikshavn |

Anneks 3 – Udbetalte tilskud til høreapparater

| | |
|--------------------------------------|-----------------------|
| Offentlige tilskud år 2000-01 | kr 12.543.000 |
| Offentlige tilskud år 2001-02 | kr 16.476.912 |
| Offentlige tilskud år 2002-03 | kr 64.759.840 |
| Offentlige tilskud år 2003-04 | kr 98.078.580 |
| Offentlige tilskud år 2004-05 | kr 138.111.195 |
| Offentlige tilskud år 2005-06 | kr 159.698.476 |
| Offentlige tilskud år 2006-07 | kr 222.817.746 |

| | 2004 | 2005 | 2006 | 2007 |
|------------------------------------|-------------------|--------------------------------|--------------------------------|--------------------------------|
| HA Private høreklonikker | 18789 | 25743 | 29174 | 39828 |
| | 66 klonikker | 96 klonikker | 93 klonikker | 101 klonikker |
| Gns. pr. klonik : | 285 | 268 | 314 | 394 |
| HA Off. Høreklonikker ¹ | 78011 | 74302 | 72801 | 67907 |
| | 17 off. klonikker | 18 off. Klonikker ² | 18 off. Klonikker ² | 18 off. Klonikker ² |
| Gns. pr. off. Klonik : | 4589 | 4128 | 4045 | 3773 |
| Høreapp off+priv i alt | 95800 | 100045 | 101975 | 107735 |
| Privat % | 20 | 26 | 29 | 37 |

¹ Forbrug af høreapparater på de offentlige klonikker opgøres af AMGROS på årsbasis for kalenderåret, og er dermed 1/2 år forskudt i forhold til tal for private høreklonikker som indhentes via rapportering den 1. juli hvert år.

² Der er i region Midtjylland indgået aftale med en privat leverandør, som udleverer en stor andel af det samlede antal høreapparater i offentligt regi, hvorfor denne private leverandør også medregnes som offentlig klonik.

Oplysninger om private klonikker er indhentet af DELTA. Oplysninger om offentlige klonikker er indhentet fra AMGROS I/S som har indgået aftale med Kommunernes Landsforening om at forestå licitation og indkøb af høreapparater til alle offentlige høreklonikker i Danmark.

Anneks 4 – IOI-HA Spørgeskema

IOI-HA tilfredshedsundersøgelse for andet halvår 2007

I andet halvår af 2004 blev der igangsat en tilfredshedsundersøgelse af høreapparatbehandlingen for kunderne på de private høreklinikker. Undersøgelsen er baseret på det internationale spørgeskema International Outcome Inventory for Hearing Aid (IOI-HA). IOI-HA-spørgeskemaet ses i afsnittet ”IOI-HA-spørgeskemaet” sidst i anneks 4. Det er de private høreklinikker, der udleverer spørgeskemaerne og modtager besvarelsene fra høreapparatbrugerne. Høreklinikkerne optæller herefter besvarelsene og sender resultatet på et indberetningsskema til DELTA – TAL hvert halve år.

DELTA har indtryk af, at forvaltningen af IOI-HA i efterkontrollen er meget forskelligartet idet svarprocenterne fra de godkendte private leverandører svinger mellem 0 og 100 %. Desuden er der stor forskel på, hvornår høreklinikkerne beder høreapparatbrugerne udfylde spørgeskemaet. Det kan ske kort tid efter udleveringen af høreapparatet og helt op til et halvt år efter – afhængigt af høreklinikken.

Endelig er der forskel på, hvordan spørgeskemaet udfyldes. Nogle høreklinikker udsender spørgeskemaet til høreapparatbrugeren, mens andre interviewer høreapparatbrugeren, når denne er til efterkontrol på høreklinikken.

Ovenstående forhold påvirker besvarelsene fra tilfredshedsundersøgelsen. Derfor kan resultaterne fra denne undersøgelse ikke umiddelbart sammenlignes med andre undersøgelser, som benytter IOI-HA-spørgeskemaet, som for eksempel den undersøgelse, som DELTA udfører for Danske Regioner og Dansk Medicinsk Audiologisk Selskab for patienter på de offentlige høreklinikker.

Der er i forbindelse med den nuværende håndtering af tilfredshedsundersøgelsen begrænsede muligheder for at checke, om antallet af udsendte spørgeskemaer er dækkende for det antal personer, som har fået høreapparat hos de private leverandører i andet halvår af 2007. Dette skyldes primært følgende tre faktorer. I forbindelse med tilfredshedsundersøgelsen forholder det sig sådan, at andelen af personer, som får henholdsvis et og to høreapparater ikke kendes. Desuden indberettes antallet af tilskudsberørte høreapparater på årsbasis og ikke per halvår, og det vides ikke om udleveringerne foretages jævnt hen over året. Den sidste faktor har med forskydninger i udsendelse og returnering af spørgeskemaerne at gøre. Høreklinikkerne kan udsende spørgeskemaer en halvårsperiode, som først bliver returneret i det efterfølgende halvår og ligeledes modtage udfyldte spørgeskemaer, som er udsendt i det foregående halvår.

Troværdigheden af de indkomne data ville blive styrket betydeligt, hvis spørgeskemaerne blev udleveret som en del af tilskudsprocessen. Der er mulighed for, at det system, som er opbygget til efterkontrol på de offentlige klinikker, kan udbygges til også at omfatte de godkendte private leverandører. En centralisering vil endvidere medføre mulighed for landsdækkende registrering af alle høreapparatbrugere, som har fået offentligt tilskud, hvilket vil lette sagsbehandlingen i kommunerne omkring 4-årsreglen for tilskud til høreapparatbehandling.

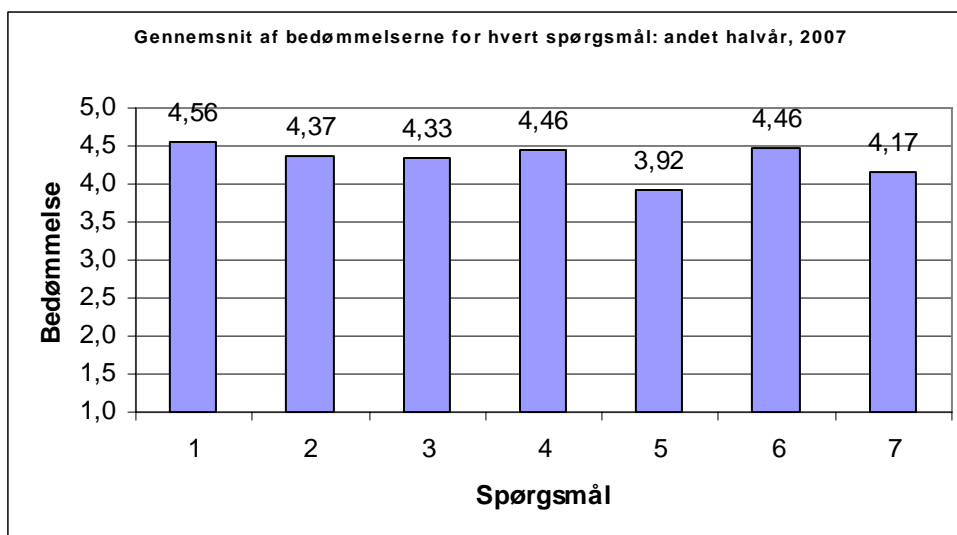
Resultaterne fra tilfredshedsundersøgelsen foreligger for andet halvår af 2007, og et sammendrag gengives i det efterfølgende. Mere detaljerede resultater, kan rekvireres ved henvendelse til DELTA – Teknisk-Audiologisk Laboratorium.

Kort om IOI-HA-spørgeskemaet og resultaterne

IOI-HA-spørgeskemaet indeholder syv spørgsmål hvert med fem svarmuligheder, som tildeles karaktererne 1 til 5. Svarene er opbygget sådan, at jo større udbytte man har af sit høreapparat, jo højere karakter gives. Det er karaktererne 1-5 for de syv spørgsmål, som ligger til grund for de efterfølgende resultater.

Overordnet resultat for de syv spørgsmål i IOI-HA

For hvert af de syv spørgsmål i IOI-HA-spørgeskemaet er den gennemsnitlige bedømmelse beregnet. Resultatet ses i Figur 1. Det ses, at for alle spørgsmål ligger resultatet over 4, hvilket er pænt, når den højst mulige bedømmelse er 5. Gennemsnittet for spørgsmål 5 er dog noget lavere end de resterende spørgsmål. Det har i flere undersøgelser med IOI-HA vist sig, at spørgsmål 5 kan opfattes på flere måder, hvorfor det lave gennemsnit ikke er så overraskende.



Figur 1. Den gennemsnitlige bedømmelse er beregnet for hvert af de syv spørgsmål i IOI-HA-undersøgelsen. Resultatet er fra andet halvår af 2007. Det ses, at det laveste gennemsnit er opnået for spørgsmål 5.

Gennemsnittene for de syv spørgsmål er gengivet i Tabel 1 herunder for andet halvår af 2006 og de to halvår af 2007.

| Periode | Gennemsnit, Spørgsmål 1 | Gennemsnit, Spørgsmål 2 | Gennemsnit, Spørgsmål 3 | Gennemsnit, Spørgsmål 4 | Gennemsnit, Spørgsmål 5 | Gennemsnit, Spørgsmål 6 | Gennemsnit, Spørgsmål 7 |
|---------------------|-------------------------|-------------------------|-------------------------|-------------------------|-------------------------|-------------------------|-------------------------|
| 2006, andet halvår | 4,53 | 4,39 | 4,31 | 4,41 | 4,09 | 4,48 | 4,21 |
| 2007, første halvår | 4,53 | 4,39 | 4,34 | 4,48 | 4,04 | 4,49 | 4,20 |
| 2007, andet halvår | 4,56 | 4,37 | 4,33 | 4,46 | 3,92 | 4,46 | 4,17 |

Tabel 1. Gennemsnittet for hvert af de syv spørgsmål er beregnet for andet halvår af 2006 og for første og andet halvår af 2007.

Det ses af tabellen, at de samme tendenser findes i gennemsnittene for de tre halvårsresultater. De største forskelle ses i gennemsnitsresultaterne for spørgsmål 5, som svinger fra 3,92 i andet halvår af 2007 til 4,09 i andet halvår af 2006. Det kan ikke umiddelbart ud fra dataene forklares, hvorfor der er denne ændring i besvarelserne for spørgsmål 5.

Det overordnede gennemsnit for bedømmelserne af alle syv spørgsmål er ligeledes beregnet for de tre perioder. Resultatet er vist i Tabel 2. Det ses, at bedømmelserne generelt er lidt lavere i andet halvår af 2007 i forhold til andet halvår, 2006 og første halvår, 2007.

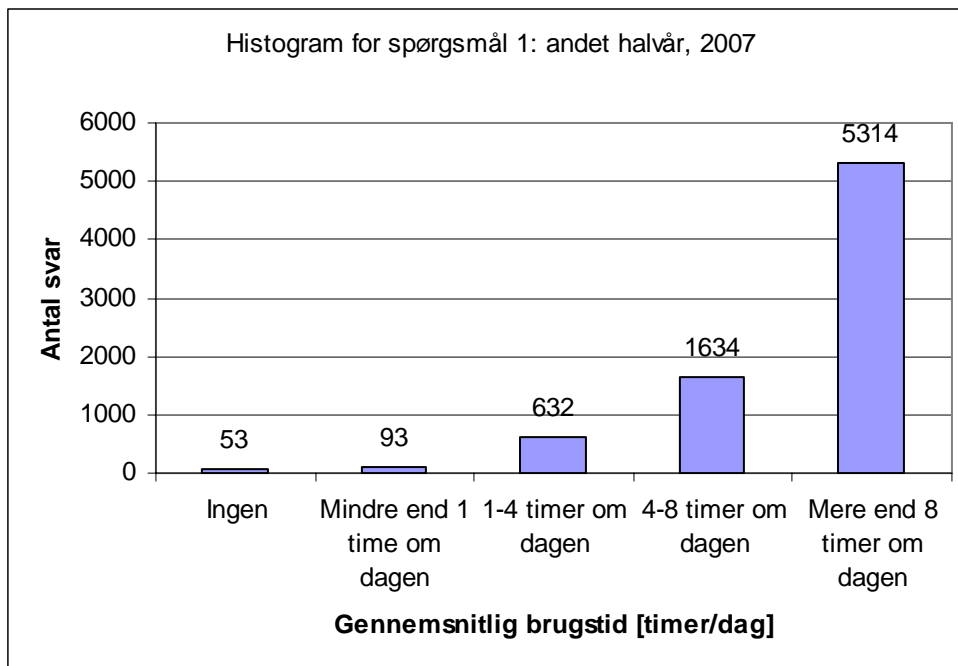
| Periode | Samlet gennemsnit for alle spørgsmål |
|---------------------|--------------------------------------|
| 2006, andet halvår | 4,35 |
| 2007, første halvår | 4,35 |
| 2007, andet halvår | 4,32 |

Tabel 2. Det overordnede gennemsnit beregnet på baggrund af alle syv spørgsmål ses for andet halvår af 2006 og første og andet halvår af 2007.

IOI-HA spørgsmål 1: Brugstid

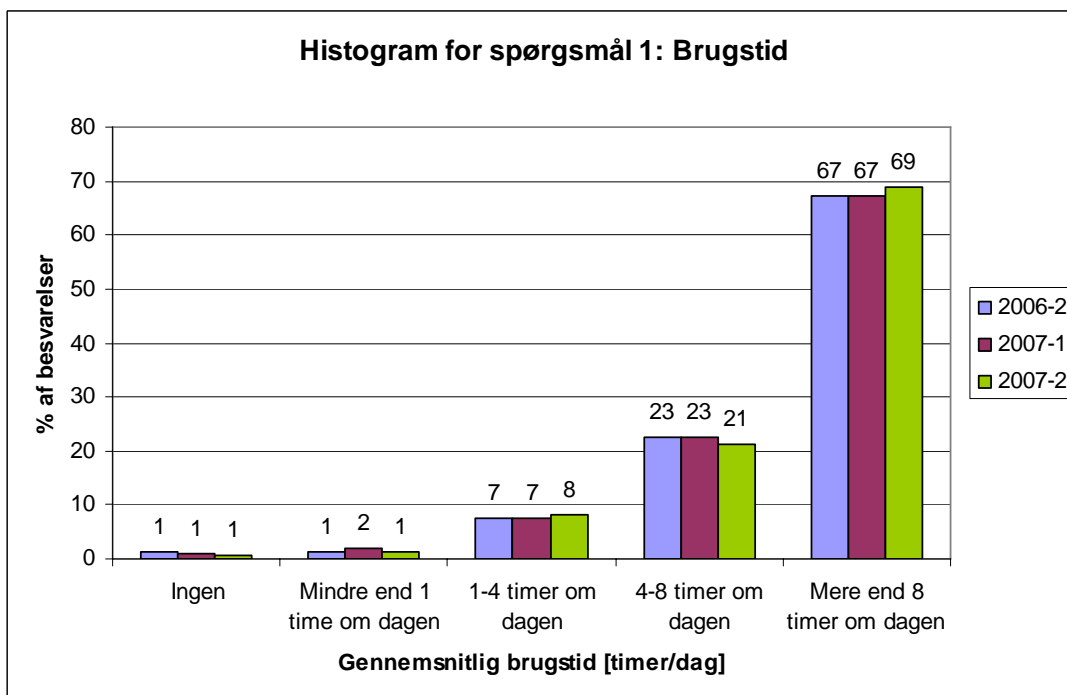
Det første spørgsmål i IOI-HA-spørgeskemaet omhandler, hvor meget høreapparat-brugeren i gennemsnit benytter sit høreapparat om dagen (se afsnittet ”IOI-HA-spørgeskemaet”). Det må forventes, at der er en sammenhæng mellem brugstiden af høreapparatet, og det udbytte brugeren opnår.

I Figur 2 ses fordelingen af besvarelser for spørgsmål 1 i andet halvår af 2007. Det ses, at den største gruppe af de høreapparatbrugere, som har besvaret spørgeskemaet, benytter deres høreapparat mere end otte timer om dagen. Desuden er det en meget lille del af brugerne, som ikke bruger deres høreapparat.



Figur 2. Figuren viser et histogram for besvarelserne af spørgsmål 1. Resultaterne er for andet halvår af 2007. Det ses, at den største gruppe høreapparaturbrugere bruger deres høreapparat i mere end 8 timer om dagen.

For at kunne sammenligne resultatet af spørgsmål 1 med resultaterne fra andet halvår af 2006 og første halvår af 2007, er den relative fordeling af besvarelserne i forhold til antallet af besvarelser udregnet i procent. Resultatet ses i Figur 3 for de tre perioder.



Figur 3. Fordelingen af besvarelserne for spørgsmål 1 i IOI-HA-spørgeskemaet er vist for andet halvår af 2006 (2006-2) samt første (2007-1) og andet halvår (2007-2) af 2007.

Det ses, at der i de tre perioder er nogenlunde den samme andel høreapparatbrugere, som ikke benytter deres høreapparat eller kun bruger det op til en time om dagen. Faktisk er det under 1,5 %, som ikke benytter deres høreapparat. Desuden er det langt den største del af høreapparatbrugerne (omkring 90 %), som benytter deres høreapparat mere end 4 timer om dagen (dvs. de to højeste svarkategorier).

Svarprocent for tilfredshedsundersøgelsen

Som nævnt tidligere er tilfredshedsundersøgelsen baseret på indberetninger fra de private høreklinikker. Høreklinikkerne indberetter, hvor mange spørgeskemaer de har udsendt og fået retur i udfyldt tilstand. På baggrund heraf er der beregnet en svarprocent, som ses i Tabel 3.

Desværre er svarprocenten ikke helt retvisende, da der ikke er taget højde for, at nogle spørgeskemaer, som er udsendt i andet halvår af 2007, muligvis først returneres efter denne periode. Tilsvarende kan der være spørgeskemaer, som er udsendt i første halvår af 2007, som først er returneret i andet halvår af 2007. Der kan derfor godt være klinikker, som har modtaget flere spørgeskemaer i perioden end de har udsendt.

| Periode | Svarprocent |
|---------------------|-------------|
| 2006, andet halvår | 63,6 % |
| 2007, første halvår | 63,5 % |
| 2007, andet halvår | 69,7 % |

Tabel 3. Svarprocenten for tilfredshedsundersøgelsen.

Svarprocenten var i andet halvår af 2007 på 69,7 %, hvilket er en betydelig stigning i forhold til andet halvår af 2006 og første halvår af 2007.

Konklusion

Der er lavet en opgørelse af tilfredshedsundersøgelsen for høreapparatbrugere (IOI-HA) for andet halvår af 2007. Den viser, at under 1,5 % af de høreapparatbrugere, som har deltaget i undersøgelsen, ikke benytter deres høreapparat, mens cirka 90 % benytter deres høreapparat i 4 timer eller mere om dagen.

IOI-HA-spørgeskemaet

Herunder ses den danske udgave af IOI-HA spørgeskemaet for høreapparatbrugere.

SPØRGESKEMA – UDBYTTE AF HØREAPPARAT

Sæt venligst ét kryds ved en af de fem svarmuligheder til hvert spørgsmål. De bedes svare så ærligt og umiddelbart som muligt. Besvarelsene behandles fortroligt.

| | | | | |
|--------------------------------------------------------------------------------------------------------------------------------------------------------|----------------------------|--------------------------|--------------------------|---------------------------|
| 1. Tænk på hvor meget du har brugt dit nuværende høreapparat i de seneste to uger. Hvor mange timer brugte du dit høreapparat på en gennemsnitlig dag? | | | | |
| Ingen | Mindre end 1 time om dagen | 1-4 timer om dagen | 4-8 timer om dagen | Mere end 8 timer om dagen |
| <input type="checkbox"/> | <input type="checkbox"/> | <input type="checkbox"/> | <input type="checkbox"/> | <input type="checkbox"/> |

| | | | | |
|--------------------------------------------------------------------------------------------------------------------------------------------------------------------------------------------------------|--------------------------|--------------------------|--------------------------|--------------------------|
| 2. Forestil dig den situation, hvor du først og fremmest ønskede at høre bedre, før du fik dit nuværende høreapparat. Hvor meget har dit høreapparat hjulpet dig i den situation i de seneste to uger? | | | | |
| Slet ikke Hjulpet | Hjulpet lidt | Hjulpet moderat | Hjulpet en hel del | Hjulpet betydeligt |
| <input type="checkbox"/> | <input type="checkbox"/> | <input type="checkbox"/> | <input type="checkbox"/> | <input type="checkbox"/> |

| | | | | |
|---------------------------------------------------------------------------------------------------------------------------------------------------------------------------|--------------------------|--------------------------|--------------------------|--------------------------|
| 3. Forestil dig den situation, hvor du først og fremmest ønskede at høre bedre. Hvor meget besvær har du STADIG i den situation, når du bruger dit nuværende høreapparat? | | | | |
| Betydeligt Besvær | En hel del besvær | Moderat besvær | Lidt besvær | Intet besvær |
| <input type="checkbox"/> | <input type="checkbox"/> | <input type="checkbox"/> | <input type="checkbox"/> | <input type="checkbox"/> |

| | | | | |
|-------------------------------------------------------------------------------------|-----------------------------|------------------------------|----------------------------------|--------------------------------|
| 4. Synes du alt taget i betragtning, at dit nuværende høreapparat er besværet værd? | | | | |
| Slet ikke besværet værd | I mindre grad besværet værd | I moderat grad besværet værd | I overvejende grad besværet værd | I betydelig grad besværet værd |
| <input type="checkbox"/> | <input type="checkbox"/> | <input type="checkbox"/> | <input type="checkbox"/> | <input type="checkbox"/> |

| | | | | |
|----------------------------------------------------------------------------------------------------------------------------------|--------------------------|--------------------------|--------------------------|--------------------------|
| 5. Hvor meget har dine høreproblemer med dit nuværende høreapparat i de seneste to uger haft indflydelse på de ting du kan gøre? | | | | |
| Betydelig Indflydelse | En hel del indflydelse | Moderat indflydelse | Lidt indflydelse | Slet ingen indflydelse |
| <input type="checkbox"/> | <input type="checkbox"/> | <input type="checkbox"/> | <input type="checkbox"/> | <input type="checkbox"/> |

| | | | | |
|-------------------------------------------------------------------------------------------------------------------------------------|--------------------------|--------------------------|--------------------------|--------------------------|
| 6. Hvor meget tror du, andre mennesker har været besværet af dine høreproblemer i de seneste to uger med dit nuværende høreapparat? | | | | |
| Betydeligt besværet | En hel del besværet | Moderat besværet | Lidt besværet | Slet ikke besværet |
| <input type="checkbox"/> | <input type="checkbox"/> | <input type="checkbox"/> | <input type="checkbox"/> | <input type="checkbox"/> |

| | | | | |
|-------------------------------------------------------------------------------------------|--------------------------|--------------------------|--------------------------|--------------------------|
| 7. Hvor meget har dit nuværende høreapparat alt taget i betragtning ændret din livsglæde? | | | | |
| Til det værre | Ingen ændring | Lidt til det bedre | En hel del til det bedre | Betydeligt til det bedre |
| <input type="checkbox"/> | <input type="checkbox"/> | <input type="checkbox"/> | <input type="checkbox"/> | <input type="checkbox"/> |